



立命館大学
父母教育後援会だより



ごあいさつ

立命館大学総長
父母教育後援会名誉会長
吉田 美喜夫



新入生のご父母の皆さま、このたびはおめでとうございます。

父母教育後援会のご父母の皆さま、平素より立命館大学に対しまして、ご理解ご協力を賜り、心より御礼申し上げます。

「立命館」という名称には、「自己の運命を切り拓いていく場・学び舎」という意味が込められています。学生一人ひとりが、それぞれの Border に挑みチャレンジし続けられるよう、また自らの夢を見つけ夢の実現に邁進できるよう、全力でサポートします。

父母教育後援会は、関西はもちろん、全国各地で様々な行事を企画・運営しています。ご父母の皆さまにおかれましては、是非ご参加いただき、大学を身近に感じていただければ幸いです。

ご父母の皆さまに「立命館大学に入学させて良かった」と思っただけの大学創造を進めてまいります。今後とも、立命館大学および本会へのご理解ご協力を賜りますよう、お願い申し上げます。

— 新入生歓迎特集 —

立命館大学の1年を

徹底解剖!

私たちの学生生活を
ご紹介します!

大学に入学して、ついに始まる憧れのキャンパスライフ。新しい生活への期待と不安で胸がいっぱいなのは、学生だけでなく保護者の方も同じことでしょう。大学ってどんなところ?先輩たちはどんな活動をしているの?皆さまのさまざまな疑問も、この特集で一挙解決!立命館大学の1年間のスケジュール、そして先輩たちの生活の様子をご紹介します。



茨木 健太さん 政策科学部 1 回生
草津 華子さん 情報理工学部 2 回生
琵琶湖 太郎さん 経済学部 3 回生
衣笠 花子さん 文学部 4 回生

INDEX

新入生歓迎特集

立命館大学の1年を
徹底解剖! 3

OIC 開設特集	8
父母教育後援会の事業紹介.....	10
学生生活 Q & A	17

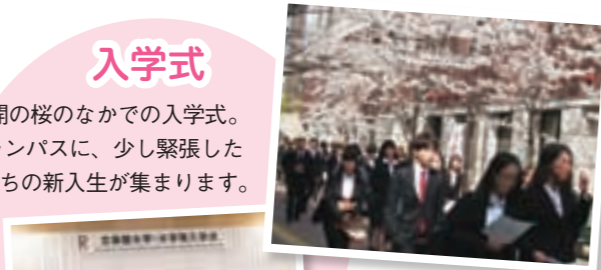
立命館大学の1年

桜舞うなか新入生が入学する春、学生たちが各々の活動に精を出す夏、学園祭でキャンパスが盛り上がる秋、それぞれの新しい門出を控えた冬……。さまざまなイベントで彩られる立命館大学の一年をご紹介します。

4月 オリエンテーション 前期授業スタート

入学式

満開の桜のなかでの入学式。キャンパスに、少し緊張した面持ちの新入生が集まります。



先輩たちが音楽やダンスで新入生を歓迎!

5月 新歓祭典

新歓祭典

立命館大学でおこなわれる数ある新入生歓迎企画のなかでも、最も盛大なイベント。新入生によって出店された模擬店が、キャンパスを盛り上げます。



オリエンテーション

入学式を含め、5日間にわたっておこなわれます。大学生活の心得や各学部での学び方など、新入生に必要な情報を提供します。



7月 前期授業終了 定期試験スタート

8月 夏期休暇スタート

夏期休暇の いろいろな過ごし方

待ちに待った夏期休暇。実家に帰ってのんびりしたり、友だちとリフレッシュしたり……学生たちは思い思いに過ごします。また立命館大学では、夏期に限らず、長期休暇を利用してインターンシップや短期留学などに挑戦できるプログラムをそろえています。



キャンパスには自然がたくさん!



学園祭

キャンパスで盛大におこなわれる学園祭。学生だけでなく、毎年保護者の方や地域の方も多く参加されています。昨年度は、父母教育後援会からお送りした学園祭招待券を使って多くの保護者の方が学園祭を楽しめました。



9月 前期成績発表 後期授業スタート

11月 学園祭

12月 冬期休暇スタート

1月 後期授業終了 定期試験スタート

2月 春期休暇スタート

3月 卒業式

底冷えがする京都の冬。昨年度は、雪が降るなか登校する学生の姿が見られました。



卒業式

厳粛に執りおこなわれる卒業式。立命館大学を拠点に、学生たちはそれぞれの道にすすみます。毎年保護者の皆さまにも多くご参加いただいています。

学生生活で困ったらここへ! 窓口のご紹介

●各学部事務室

学習面はもちろん、学生生活・就職に関することまで、悩んでいることがあればまずは学部事務室をたずねるよう、お子さまにアドバイスしてください。学生オフィスやキャリアセンターなど、学生生活を支援する部課と連携しながら、学生を包括的に支援します。

●保健センター

常勤している医師によって、診察や健康診断が受けられます。女子学生のために、女性内科医師によるレディース相談もあるので安心。学生サポートルームでは、臨床心理士によるカウンセリングなどもおこなっています。

●学生サポートルーム

「大学生活の目標が見つからない」「友達づきあいがうまくいかない」といった悩みや不安の気持ちをスタッフが伺います。臨床心理士によるカウンセリングなどもおこなっています。

先輩は、どう過ごしてる？

正課の授業やアルバイト、就職活動など、学生はさまざまな経験を通じて成長していきます。ここでは4人の学生を例に、1回生から4回生まで、それぞれの生活を覗いてみましょう。

case1
1回生の場合

憧れのキャンパスライフを満喫

注目!



茨木 健太さん
政策科学部1回生。1人暮らしで授業とアルバイトに明け暮れる毎日。

ある日のスケジュール

- 8:00 / 大学で朝食
- 9:00 / 授業
- 12:00 / 昼食
- 13:00 / 自習
- 18:00 / アルバイト

友だちと100円朝食

毎日の朝食は一限前に100円朝食で。体にも財布にも優しいのが嬉しい! 友だちと仲良くなるきっかけにもなっています。*詳しくは12ページへ



飲食店のアルバイト

アルバイトも初めての体験。働くことの楽しさや辛さを体験しています。



新入生の味方! 先輩学生のサポート体制

友だちではできるかな? 単位は取れるかな? サークルやバイトはどうする?……入学当初は不安がつきません。そんな新入生のために少しでも力になりたいと願う先輩学生が自主的に集まり、入学当初から相談に乗るなど、良き兄・姉として新入生の心強い味方になっています。

case2
2回生の場合

将来のため勉強に励む毎日



草津 華子さん
情報理工学部2回生。ついに始まった実験に胸が高鳴ります。現在は留学も視野に入れて勉強中。

ある日のスケジュール

- 8:00 / 朝食
- 9:00 / 授業
- 12:00 / 昼食
- 18:00 / 語学学習センター (CLA)

授業では実験がスタート

主に基礎知識を学ぶ1回生と違い、2回生の授業は徐々に専門的になっていきます。今日はずいぶん実験がスタートしました。



語学学習センター (CLA) で TOEFL 講座

留学などに向け、語学力を高めたいときは語学学習センターへ。英語だけでなく、その他の語学講座も多彩に揃っています。



言語学習センター (CLA)
詳しくはこちら…
▶ <http://www.ritsumei.ac.jp/acd/ac/cla/>

case3
3回生の場合

就職活動を見据えて情報収集を開始

注目!



琵琶湖 太郎さん
経済学部3回生。就職活動に向けて、毎日のスケジュールを組んでいます。今日も大学のさまざまな施設を利用しました。

ある日のスケジュール

- 8:00 / 朝食
- 9:00 / インターンシップオフィス
- 12:00 / 昼食
- 18:00 / エクステンションセンター
- 20:00 / 帰宅

関心のある金融機関で インターンシップを 体験したい!

将来は金融界で働きたいので、夏休みにはインターンシップに! 今日は、インターンシップオフィスで受入先を探しに行きます。



インターンシップオフィス
受入先の紹介や、応募書類の添削など、インターンシップを体験したい学生を全面的に支援しています。

在学中に資格を取りたい!

将来の進路に向けて、在学中に資格取得を目指しています。他の受講生とは時には助け合い、切磋琢磨しながら頑張っています。

エクステンションセンター

授業との重複を避けたい時間帯で、さまざまな試験・資格対策講座を安く受講できます。

詳しくはこちら…

▶ <http://www.ritsumei.ac.jp/extension/>



キャリアセンターの 就職ガイダンス

就職ガイダンスは、就職活動に関する基礎的な知識や学内でおこなわれる企画を案内するために定期的におこなわれます。また内定者のリアルな話を聞くこともできます。



キャリアセンター

詳しくはこちら…

▶ <http://www.ritsumei.ac.jp/mng/fubo/career>
(親子で考えるキャリア講座)

case4
4回生の場合

卒業論文の執筆と就職活動に奮闘

注目!



衣笠 花子さん
文学部4回生。就職活動に卒業論文の制作に毎日大忙し。大学の施設を有効に活用しています。

ある日のスケジュール

- 8:00 / 朝食
- 9:00 / 卒業論文の執筆
- 12:00 / 昼食
- 15:00 / 就職活動

図書館で卒業論文を執筆

学生への貸出冊数は全国3位、土日や休日も開放されており、学生たちはよく利用しています。父母教育後援会の支援で、幅広い教養を身につけるための図書や、進路・就職に関わる図書も置いてあります。

就職活動も続行中

自分の目標に向かって、エントリーシートの記入や筆記試験、面接など就職活動に励んでいます。面接の間には、よく大阪梅田・東京キャンパスを利用します。



大阪梅田キャンパス・ 東京キャンパス

大阪駅・東京駅の近くにあり、就職相談やインターネット端末の利用などのサービスが充実しています。



大阪梅田キャンパス

詳しくはこちら…

▶ http://www.ritsumei.jp/osaka_office/index_j.html

東京キャンパス

詳しくはこちら…

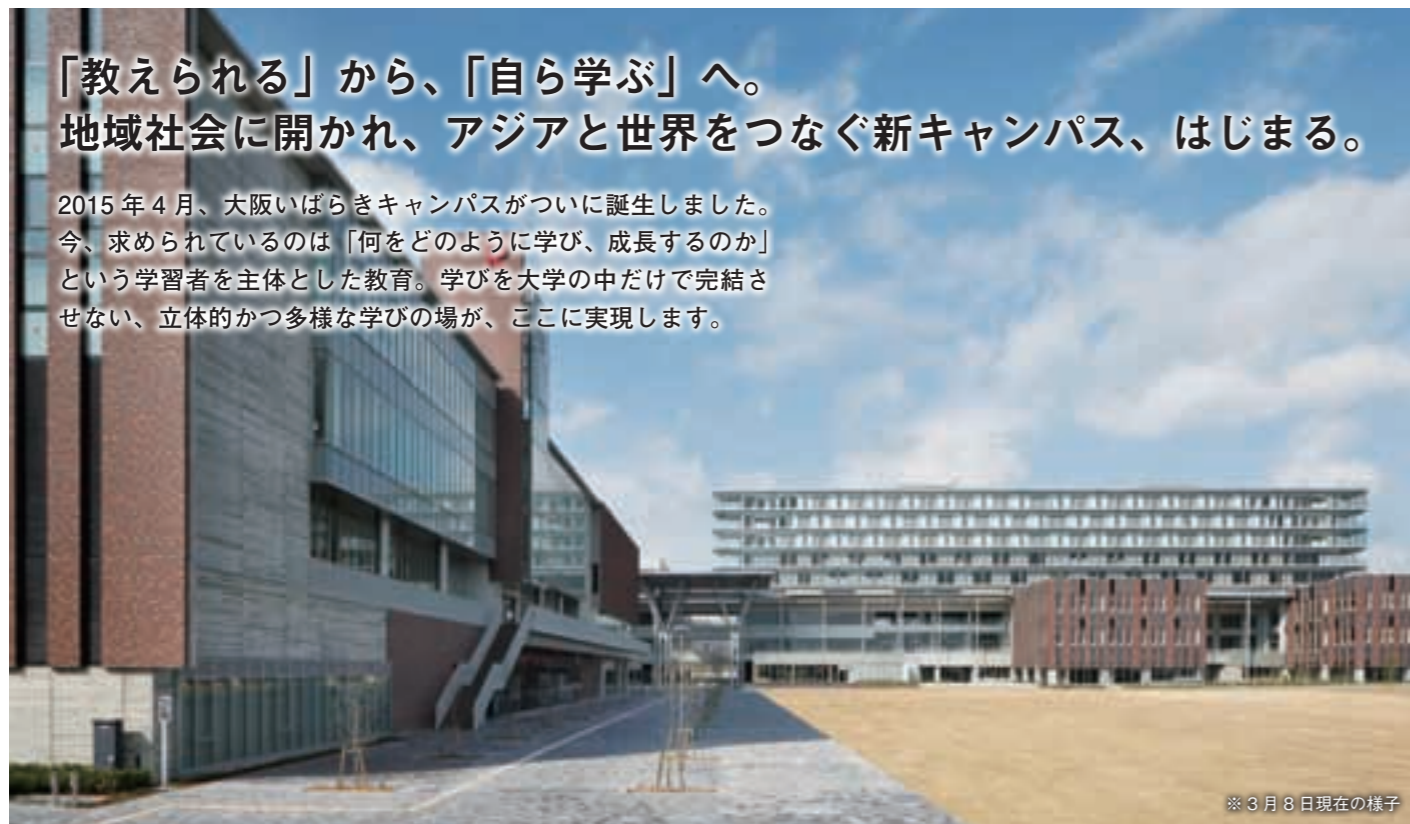
▶ http://www.ritsumei.jp/tokyocampus/index_j.html

大阪いばらきキャンパス (OIC) 開設特集



「教えられる」から、「自ら学ぶ」へ。
地域社会に開かれ、アジアと世界をつなぐ新キャンパス、はじまる。

2015年4月、大阪いばらきキャンパスがついに誕生しました。今、求められているのは「何をどのように学び、成長するのか」という学習者を主体とした教育。学びを大学の中だけで完結させない、立体的かつ多様な学びの場が、ここに実現します。



※3月8日現在の様子

コンセプト

アジアのゲートウェイ

課題先進国である日本の経験と知の蓄積を活かして、アジアから世界へ、世界からアジアへ人と人、知と知をつなぐ「ゲートウェイ」としての役割を發揮します。

ASEAN 地域が抱える政策課題・社会問題を同地域の学生と共同解決 (政策科学部)



著しい経済発展を続ける中国を中心にアジアのビジネスを学ぶ (経営学部)



都市共創

都市に蓄積する多様な人材や組織をつなぎ、都市の中に点在するポテンシャルを最大限に引き出すことによって、新たな価値の創造を目指します。

学問とビジネス、産業、行政、地域の連携を進める (OIC 研究機構)



日本初。キャンパス内に茨木商工会議所を設置



高度専門職業人を育成 (経営管理研究科、テクノロジーマネジメント研究科)



地域・社会連携

地域・社会との連携により教育・研究・学生活動のフィールドを拡げ、多様な活動を通して相互の信頼関係を育み、豊かな地域・社会づくりに貢献します。

茨木の里山をキャンパスに再現する「育てる里山プロジェクト」



市民や学生と一緒に作り、育てていく「ガーデニングプロジェクト」



本を通じて人の輪を育む「まちライブラリープロジェクト」



どこでも学べる、学び合える。
キャンパス全体をラーニングプレイスに。

キャンパス全体をラーニングプレイスと位置づけて、学生・院生、教職員、留学生、連携先の地域の方など、いつでもどこでも・誰とでも学べる空間を整備します。



学生の主体的な学びを強化。
アクティブな授業スタイルに対応した教室の数々。

ガラス張りの教室を設置。「見える化」を図り、従来の「学ぶ」「教える」という枠を超えたアクティブかつインタラクティブな学びを展開します。またレイアウトを柔軟に変えられる教室も用意。学生、教職員の多様な学びに可変的に対応し、主体的な学びを促します。その他、キャンパス外の「学びの場」とつながる「遠隔操作システム」を導入した教室を設置するなど、充実した学びの場を提供します。



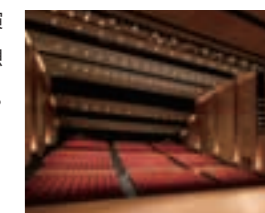
学びを見る、触れる、高め合う。
開かれた総合図書館。

図書収蔵能力最大80万冊、閲覧座席約1000席。学生・教職員だけでなく、市民にも開かれた総合図書館。議論をしながら利用できる空間と学習・研究に集中できる空間に館内を分割。様々な学習スタイルに対応します。



「知」と「文化」に触れる、響き合う。
1000名収容可能な大ホール。

式典、集会、講演会はもちろんのこと、演劇やクラシックコンサートまでの利用を想定した音響・舞台設備を備えた大ホール。市民にもご利用いただく施設です。



アクセス	路線	所要時間	備考
アクセス	JR京都駅	約12分	立命館大学 (岩倉公園前)
	JR大阪駅	約11分	
	JR三ノ宮駅	約41分	
	阪急河原町駅	約26分	
	阪急梅田駅	約18分	
	阪急西宮北口駅	約9分	
	大阪モノレール 門真駅	約14分	
	大阪モノレール 大阪空港駅	約21分	
	京阪バス 枚方市駅	約45分	
	京阪バス 茨木市駅	約7分	
JR高槻駅	約5分	立命館大学 (岩倉公園前)	
JR茨木駅	徒歩約5分		
阪急南茨木駅	徒歩約10分	立命館大学 (岩倉公園前)	
大阪モノレール 宇野辺駅	徒歩約7分		
京阪バス 茨木市駅	約5分	立命館大学 (岩倉公園前)	
京阪バス 茨木市駅	約7分		

キャンパスにはレストランやスターバックス、セブンイレブンを誘致。学生・教職員だけでなく、一般の方も利用できます。



父母教育後援会って どんなところ??

父母教育後援会は学生の教育や生活を支援するとともに、皆さまと大学との連携を密にし、保護者の方同士の親睦を図ることを目的として設立されました。運営は総会で選出される役員を中心とし、父母の皆さまの総意でおこなっています。今年で設立23年を迎えた父母教育後援会。今後も学生のニーズや皆さまのご意見を反映させつつ、活動の幅をさらに広げていきます。

主な取り組み

1. 懇談会事業

立命館大学の教育内容、学生生活の様子などを知っていただくため、大学のキャンパスや全国各地域で懇談会を開催しています。大学の教職員の説明だけでなく、在校生、卒業生の体験談を聞く機会も設けています。

2. 学生教育支援事業

学生たちが充実した学生生活を送るため、正課や課外、進路・就職、国際交流、奨学金などの分野において、さまざまな支援をおこなっています。

3. 広報事業

大学の最新情報や学生生活の様子、父母教育後援会の取り組みの報告などを会報やホームページで定期的に発信しています。またホームページでは、より早く、多くの情報をお届けすることを目指しています。

4. その他の事業

左記の3つの事業以外にも皆さまと学生たちのニーズに合わせて、臨機応変に事業を展開しています。2015年度も皆さまと大学の距離を近づけられるような事業を進めていきます。

1. 懇談会事業

(1) 春のオープンカレッジ

例年およそ3,000名の保護者の方が参加されます。午前は学生生活や就職などのテーマで講演会・説明会が開催され、午後は学部ごとの学びなどを紹介する学部別懇談会がおこなわれます。そのほか学生が案内するキャンパスツアーに参加したり、食堂などの大学施設を利用したり、学生のキャンパスライフを感じることができる絶好の機会です。

タイムテーブル

9:00	受付
10:00	キャリア講演会
11:00	海外留学説明会
11:00	大学院進学説明会
11:00	キャンパスツアー
11:20	学生生活講演会
11:20	スキルアップ説明会
12:20	教職課程説明会
12:20	就職相談会
12:20	キャンパスツアー
13:30	学部別懇談会
16:30	学部別懇談会

当日の様子



テーマ別説明会
(キャリア講演会)

受付開始
時間と同時に
多くの人が

学部別
懇談会

学生が案内する
キャンパスツアー

参加者の声

学生の体験談が聞けて、
大学生活のことがよく
わかりました



2015年は
6月13日(土)に
開催予定です

※詳しくは、同封の「2015年度懇談会のご案内」をご確認ください。

(2) 都道府県父母教育懇談会

全国42都道府県に大学の教員や職員が赴き、学生生活や進路・就職などについて説明します。少人数でのグループ別懇談会もおこなわれ、日頃の疑問や悩みを出し合っ、他の保護者の方と共有し、話ができる場となっています。

タイムテーブル

12:30	受付
13:00	全体会
13:00	・大学代表あいさつ
13:00	・総会報告
14:30	・学生の体験談 (学生生活、就職)
14:45	グループ別懇談会
16:30	

全体会



2014年
愛知会場の様子

グループ別懇談会



2014年
石川会場の様子

参加者の声

グループ別懇談会では他の保護者の方が同じ悩みを持っていることを知って安心しました



先生方の説明や学生さんの体験談など、貴重なお話がいろいろと聞けました

2015年は
5月30日(土)~
7月12日(日)の土・日曜に
開催予定です

※詳しくは、同封の「2015年度懇談会のご案内」をご確認ください。

(3) アカデミック京都ウォッチング

秋の深まる京都を教員や専門家、学生ガイドの解説とともに巡るアカデミック京都ウォッチング。京都の歴史や文化などさまざまなテーマのコースが10以上設けられ、ミニ講義を受けたあと名所旧跡などを訪れる観光ツアーです。通常とは一味違った観光を楽しめると、毎年好評をいただいています。

過去にこんなコースがありました

●本学教員の一味違った解説を聞きながら一緒に散策！
上賀茂神社と嶋原を訪ねる

ガイド 立命館大学文学部 真下厚先生(2013年退職)
主な訪問先 上賀茂神社、廬山寺、閑院宮跡、
角屋おもてなしの文化美術館

●京都学生ガイドサークル所属の本学学生が案内！
世界遺産平等院と宇治茶体験

主な訪問先 黄檗山萬福寺、平等院、福寿園
能楽おもしろ講座に学ぶ京文化
主な訪問先 河村能楽堂、西本願寺、新熊野神社

タイムスケジュール

10:00	立命館大学衣笠キャンパス 集合・講義・出発	14:35	閑院宮邸跡
10:20	上賀茂神社	15:30	嶋原にて太夫さんと 再合流、角屋おもてなしの文化美術館
12:55	山ばな平八茶屋で昼食	17:30	京都駅八条口
13:30	嶋原のお話と太夫の舞	18:15	立命館大学 衣笠キャンパス
14:10	廬山寺		

参加者の声

先生の解説を聞くことによって、
ただの観光とは一味違う驚きや
発見がたくさんあります



(4) アカデミック講演会

主に本学の教授が講師となって、全国各地でアカデミックな内容をわかりやすく講演しています。保護者の皆さまにとって貴重な機会となっており、毎回好評をいただいています。

過去にこんな講演会がありました

保険契約における消費者保護

講師 立命館大学 法学部長 竹濱 修教授

白川静と漢字教育～白川静文化勲章受章10周年記念～

講師 名誉漢字教育士 武田鉄矢氏	福井県教育委員会教育長 林雅則氏
立命館大学白川静記念東洋文字文化研究所 朝日塾中等教育学校講師 戸川英雄氏	
副研究所長 加地伸行先生	山陽新聞社取締役編集主幹 木山博雅氏
白川先生のご長女 津崎史氏	



2. 学生教育支援事業

立命館大学の朝の新常識!? 100円朝食

朝ごはんを食べない学生が多い実態を受け、1人でも多くの学生に生活リズムを整えてもらおうと考案された100円朝食。父母教育後援会の支援で2013年に開始したこの試みは大好評で、新聞やインターネットなど各メディアで話題となりました。1限目が始まる前の8時～8時40分、多くの学生が食堂に足を運んでいます。

大阪いばらき
キャンパスでも
100円朝食の提供を
予定しています!



のぞき見! / HOW TO 100円朝食

BKC
9種類の小鉢の中から
3品選びます

9品中3品は日替わりなので、
飽きが来ません

ライスSと
みそ汁を
つけて完成!

衣笠
衣笠キャンパスは
ビュッフェスタイル

おかずは1つのお皿に
150グラムまで乗せられます

彩りあふれる
朝ごはんの完成!

SUBWAYで 100円朝食を実施!

100円レシピコンテストが開催されるなど、盛り上がりを見せる100円朝食。BKC内のSUBWAYでは、「100サブ朝食」と題して今年1月から100円朝食が開始されました。



保護者の方々の声

学生の健康の
ためにこれからも
継続してほしい



野菜のおかずを
増やすなど、
さらなる充実を!

利用者の声

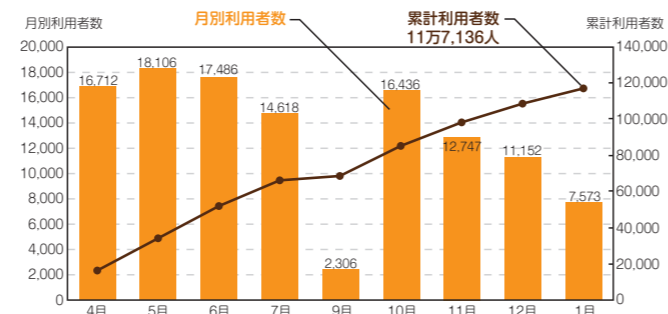
100円なのに
ボリュームがあって
大満足です



利用者数は 10万人を突破!

開始直後から利用者数は大幅に増加。現在は、およそ3人に1人の学生が100円朝食を利用しています。多くの学生が食生活を見直すきっかけとなるよう、今後もこの取り組みをすすめていきたいと思っています。

● 100円朝食の利用者数 ● (2014年4月～2015年1月)



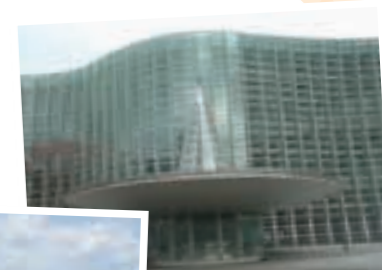
全国随一の充実 キャンパスメンバーズ

「学生にもっと文化や芸術にふれあう機会を」という父母の声を受け、2014年度から始まったキャンパスメンバーズ加入への支援。加入している美術館・博物館で、常設展は無料、特別展は割引料金で観覧することができるなど、さまざまな特典が受けられる会員制度です。関西では珍しく、東京の施設も利用可能なことが立命館大学の特徴。多くの学生がこの制度を利用して、学びの場を広げています。

京都国立近代美術館



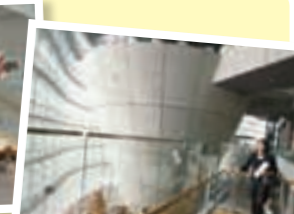
国立新美術館



利用方法

加入している施設に行って…

学生証を提示するだけ!



費用を気にせずに
好きなだけ美術館や
博物館が楽しめます

● 国立美術館、国立博物館キャンパスメンバーズ加入大学 ●

	京都国立 博物館	奈良国立 博物館	東京国立 近代美術館	京都国立 近代美術館	国立西洋 美術館	国立国際 美術館	国立 新美術館	国立民俗学 博物館
立命館大学	○	○	○	○	○	○	○	○
同志社大学	○	○	-	-	-	-	-	△
関西学院大学	-	-	-	-	-	-	-	-
関西大学	○	○	-	-	-	-	-	-
慶応義塾大学	-	-	-	-	-	-	-	-
早稲田大学	-	-	△	-	△	-	△	-
明治大学	-	-	○	-	○	-	○	-
青山学院大学	-	-	○	○	○	○	○	-
立教大学	-	-	○	○	○	○	○	-
中央大学	-	-	○	-	○	-	○	-
法政大学	-	-	○	-	○	-	○	-

※△印は特定学部、学科のみが加入

利用可能な
施設の数
は全国屈指!

● キャンパスメンバーズによる国立美術館、国立博物館の利用状況 ●

館名	4月	5月	6月	7月	8月	9月	10月	11月	12月	1月	合計
東京国立近代美術館	0	6	4	4	4	3	4	2	4	4	35
国立西洋美術館(東京都)	1	5	2	2	25	14	6	9	8	4	76
国立新美術館(東京都)	3	5	0	19	60	37	32	9	14	0	179
国立国際美術館(大阪市)	27	59	10	17	9	4	6	4	6	6	148
京都国立近代美術館	59	95	28	11	28	40	49	41	休館	休館	351
京都国立博物館	7	46	30	休館	休館	99	445	295	34	59	1,015
奈良国立博物館	10	14	13	12	28	19	50	132	5	4	287
国立民俗学博物館(吹田市)	4	33	49	16	17	9	10	16	14	6	174
合計	111	263	136	81	171	225	602	508	85	83	2,265

東京から大阪まで、
多くの施設が
利用されています

利用者の声

大学での学びを
深める場としても
活用していきたいです



より多くの施設に
足を運ぶきっかけが
できて嬉しいです



履歴書無料配付

就職活動を始める学生を応援するため、就職活動の場面で必要となる「履歴書」を無料配布しています。
昨年度も、履歴書5枚を父母教育後援会会長からの応援メッセージを添えて、各学部生宅に郵送しました。学生自身が社会と接点を持つ第一歩に履歴書を活用してもらえれば、と期待を込めています。

奨学金支援

会員で学費負担者である父母の死亡や病気、解雇、倒産、失業により家計が急変し、修学を継続することが経済的に困難になった学生の学費を援助する奨学金、「立命館大学父母教育後援会会員家計急変奨学金制度」を設けています。

その他の事業

- **正課等教育支援**
新入生教育支援事業／キャンパス文化パートナーズの加入支援
- **進路就職支援**
就職活動支援事業／資格試験等図書支援事業
- **課外活動支援**
全学文化・スポーツ応援活動支援／応援グッズ作成支援／その他学生生活活動に対する支援
- **国際交流支援**



スポーツ応援の様子

年2回の成績通知表配付

保護者の皆さまから寄せられたご要望により、従来大学から年1回送られていた成績通知表をセメスターごとに年2回送付しています。皆さまがお子さまの学修・学生生活をより理解されることにつながれば、と期待しています。

表彰制度支援事業

学生が正課をはじめ、各分野で目標に向かって意欲的に努力する環境づくりに貢献するため、顕著な活動・成果を収めた学生・団体を表彰しています。

3. 広報事業

会報の発刊

年4回、父母教育後援会がおこなう懇談会事業や学生のキャンパスライフに関する旬な情報を掲載しています。



キャンパスカレンダーの作成・配付

父母教育後援会の懇談会や学生の主な予定が記載されているカレンダーを作成し、会員の皆さまに配付しています。



ホームページによるコミュニケーション

父母教育後援会のホームページで随時情報発信中です。
<http://www.ritsumeui-fubo.com/>



一年を通じてさまざまな情報を皆さまにお届けします。



4. その他の事業

古本募金

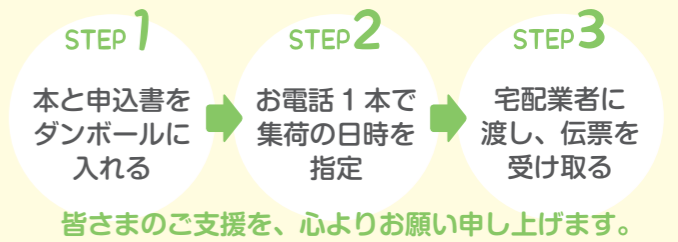
社会貢献の一環として、募金額1,000万円を目標に取り組んでいる古本募金。全国各地から寄付をいただき、開始からわずか1ヶ月で、1万冊を超える古本が集まりました。募金は立命館災害復興支援室が取り組むスポーツイベントなどを通じて、東日本大震災被災者の方の支援、被災地の復興のために使用しています。



募金額
1,000万円を
目指します!

3STEP! 古本募金の仕組みをご紹介します!

古本募金とはとても簡単です。電話1本であなたのお宅に取りにうかがいます。送料は無料です(4冊以下の場合には有料)。ご寄付いただいた古本は提携会社のバリューブックスに買い取られ、その買取金額が寄付金となります。
※申込書は父母教育後援会ホームページからダウンロードいただけます。



古本募金の状況

受付日	申込件数	寄付冊数	寄付金額
9月最終週	25	2,406	39,941
10月	115	9,109	132,150
11月	73	7,118	108,501
12月	51	3,802	59,552
1月	34	2,653	48,967
2月第1~2週	12	1,008	15,790
寄付総数	310	26,096	404,901

現在も続々と古本が集まっています!

利用者の声

職場の同僚に古本募金のお願いをしたら「いい取り組みだね。さすが立命館!」とほめてもらいました



あなたの本で被災地の子どもたちに笑顔を



学園祭への招待 (模擬店チケットの配付)

多くの保護者の皆さまに、学園祭でキャンパスのにぎわいや学生たちの取り組みに接してもらおうと、学園祭の模擬店で使用できるチケットの引換券をお送りしています。昨年度も、多くの方が衣笠・BKC 両キャンパスに来校され、さまざまな企画に参加して学園祭を楽しまれました。また昨年度は、保護者の方の投票による模擬店コンテストも実施され、学園祭はさらなる盛り上がりを見せました。



模擬店コンテストを実施!

チケットを使って学生たちの模擬店めぐり、どの模擬店が一番よかったかを投票していただきました。後日、コンテストで優勝した団体には、校友の方にご協力いただいた豪華景品が贈呈されました。



その他

- ・入学・卒業記念品の作成、配付
- ・立命館大学図書館の利用
- ・特別事業の実施

「卒業生父母の会」の設立

皆さまから「子どもの卒業後も学生支援がしたい」「大学とつながりを持っていたい」「自分自身もアカデミックな魅力に触れていたい」などのご要望を受け、「卒業生父母の会」と称した新組織の設立を検討しています。「卒業生父母の会」が、多くの方にとって、立命館大学を通してさまざまな活動をおこなっていただける場になればと考えています。

「卒業生父母の会」設立の目的

父母教育後援会や校友会と連携・協力して大学や学生の成長、活躍を応援する。

校友会によるスポーツ応援等を通じて、会員相互のコミュニケーションをはかり、親睦を深める。

立命館大学等が提供する多様な学び、アカデミックな魅力を直接体感できる場を提供する。



父母の皆さまの 学生生活 Q&A お悩みを解決!



学生と同じように、皆さまも大学生活にさまざまな不安と疑問を抱かれています。ここでは1人暮らし、大学での過ごし方、学生が巻き込まれるトラブルなどに関して、実際に寄せられたご質問やご相談をご紹介します。



Q 娘が大学生になったら、親同士で悩みを共有する場がなくなり、不安な気持ちに…

A 父母教育後援会の実施する懇談会に参加すれば、親同士の交流が持てます。

保護者の皆さまは少なからず、お子さまに関して悩みや不安を抱えていらっしゃる。春のオープンカレッジの学部別懇談会の分科会、都道府県父母教育懇談会のグループ別懇談会は少人数でおこなわれ、同学部や同地域の保護者の方とお子さまの悩みを共有することができるので、ぜひご参加ください。

- 不安を解消するには…**
- 懇談会に参加してほかの親、学生の様子を知る。
 - 1人で抱え込まないようにすることが大切です。

Q 大学生活が忙しいのか、1人暮らしの息子となかなか連絡がとれず心配です。

A お子さまをなるべく遠くから見守っていきましょう。心配なら、携帯やネットの活用を。

大学の4年間はご本人も保護者の方も自立の時期だといえます。ある程度の距離を保ち、のびのびと大学生活を送るお子さまを見守ってあげてください。またスマートフォンのコミュニケーションアプリやソーシャルネットワークでつながることで、連絡がなくても本人の状況がわかる場合もあります。

- 不安を解消するには…**
- 大学生は親も子も自立の時期だと認識する。
 - お子さまとのつながりは携帯やネットをうまく活用。

Q 卒業後の進路は、1回生から決めた方がいいのでしょうか。

A まずは自分がやりたいことを明確にすることから始めましょう。

就職するか大学院に進学するかなどは、3回生になってから考えても遅くはありません。ただ、大切なのは大学生活のなかでさまざまな経験をして自分の興味を伸ばし、目標を明確にすることです。お子さまの充実した大学生活が、卒業後の進路につながっていくと考えてください。

- お子さまへのアドバイスとして…**
- 進路や就職先は、将来の目標を定めてから決めましょう。
 - まずは前向きに学生生活に取り組むことが大切です。

Q 息子が必要な単位を取得できているのか気になります。

A 年2回お送りしている成績通知表をご確認ください。

成績通知表を年2回、セメスターごとにお送りしております。気になる点があった場合、まずはお子さまとご相談してください。その上で、お子さまが具体的な解決方法について事務室で相談するようアドバイスしてください。成績通知表の見方につきましては、都道府県父母教育懇談会で詳しくご説明させていただきます。

- 不安を解消するには…**
- 送られてくる成績通知表をチェック。
 - 都道府県父母教育懇談会に参加。

Q 「学生課の〇〇ですが、お子さんに連絡をとりたいので携帯番号を教えてください」と電話があったのですが…。

A 大学がお子さまの携帯番号をお聞きすることはありません。

そのように、個人情報を巧みに聞き出そうとする電話がご父母にかかってきたという報告を、度々いただいております。教えないように注意し、もし教えてしまった場合は、お子さまには心あたりのない電話・郵送物に十分気をつけるようお願いください。

このような場合は…

- 「こちらから電話させますので、氏名と電話番号を教えてください」と回答してください。

Q 息子があるサイトにアクセスしたら、契約した覚えがないのに請求メールが送付されてきたようなのですが…。

A 不当な請求メールに返信や問合せをしないようにしてください。

アクセスしたサイトの利用契約に同意して契約をしたのであれば、支払義務はありません。身におぼえない請求メールには、こちらから連絡しないようにしてください。ただし、裁判所から「支払催促」や「少額訴訟の呼出状」等の通知が届いた場合は、お子さまに学生オフィスへ相談に行くようにすすめてください。

お子さまへのアドバイスとして…

- 請求メールは無視する。
- 裁判所から通知が届いた場合は、学生オフィスにご相談ください。

Q 娘から、「イベントやボランティア活動等に誘われて行ってみたら、宗教の勧誘だった」と聞き不安です。

A 宗教などに勧誘されたら個人情報は教えないようにしてください。

社会経験がなく判断能力が十分ではない大学生を狙い、反社会的な宗教団体に勧誘する事件も過去に報道されています。団体名や活動内容、活動場所などを不審に思った場合は、あまいな態度はとらないようにして誘いを断り、連絡先などは教えないようにしてください。

お子さまへのアドバイスとして…

- 不審に思うような誘いははっきりと断る。
- どこでどう誘われたか、学生オフィスにご報告を。

Q 「アンケートに個人情報を記入したら、何度も勧誘の電話がかかってくる」と娘が困っています。

A 個人情報は教えないようにし、もし契約を結ばされた場合は早急に学生オフィスにご連絡を。

就職セミナー会場の付近などでアンケートに答えたことをきっかけに、英会話教室や就職講座の契約を強引に結ばされたという相談が寄せられています。契約後もクーリングオフなどが可能な場合もあります。何か不安なことがあればお子さまに学生オフィスへ行くよう、うながしてください。

お子さまへのアドバイスとして…

- 信頼できる相手でなければ個人情報は教えない。
- しつこい勧誘もきっぱりと断る。

Q アルバイト先でトラブル（賃金未払い、不当解雇、ハラスメント行為、学業に支障が出るほどの過酷な労働など）に遭ったらどうしよう…。

A 不当な行為を受けた場合は、学生オフィス、労働基準監督署や労働局雇用均等室へご相談ください。

アルバイトは立派な労働者であり、不当な行為は雇用主へ改善を求めることができます。1人で抱え込まず、学生オフィスやお住まいの地域の労働基準監督署（賃金未払いなど）、労働局雇用均等室（ハラスメントなど）へご相談ください。

お子さまへのアドバイスとして…

- 未成年者が働く場合、親権者の同意が必要。
- 雇用時に必ず契約書（契約期間、場所と業務、労働時間など）を取り交わすこと。また労働条件を変更する場合は労使間の合意が必要です。

Q 携帯電話料金の滞納が原因で、クレジットカードやローンを利用できなくなる学生がいると聞きました。

A 携帯電話料金の支払いについてお子さまにご確認ください。

携帯電話料金を3ヶ月以上滞納すると、「ブラックリスト」に登録されてしまいます。信用情報に傷がつき、クレジットカード決済や銀行口座の引き落としができなくなるなど、その代償は大きいので注意が必要です。

お子さまへのアドバイスとして…

- 携帯代の滞納でブラックリストに載ることも。
- 携帯電話料金の支払いに困っていないか確認。

Q 下宿に、管理会社や消防署の紹介で来たと言いつつ、高価な浄水器や火災報知機を買わされたり、強引な新聞契約も迫られたりしました。

A まず管理会社などへ確認し、強引な勧誘には毅然とした態度で断ってください。

下宿学生を狙った悪質な訪問販売が増えているとの報告を受けています。必ず家主や管理会社、消防署等に確認をしてください。もし、契約をした場合、一定期間内であれば「クーリングオフ制度」により、契約を解除できる場合があります。学生オフィスやお住まいの地域の消費生活センターへご相談ください。

お子さまへのアドバイスとして…

- 安易に相手の言葉を信じないようにすること。
- しつこい勧誘は曖昧な態度を取らず、不要なら「いや」と毅然とした態度で断る。

Q 息子が「簡単にもうかる」と誘われて、なにが商売を始めようとしているのかなのですが…。

A そのような勧誘・被害を受けたら、学生オフィスにご相談ください。

大学生の間で「簡単にもうかる」と触れ込み、会員の拡大をおこなうというマルチ商法などの被害が数年おきに発生します。また高報酬アルバイトと称し、詐欺行為の片棒を担がれる被害も生じています。友人が巻き込まれている場合でも、ご相談いただけたらと思います。

お子さまへのアドバイスとして…

- 楽にもうかるビジネスはありません。
- 困ったことがあれば学生オフィスに相談してください。



学生一人ひとりの
安心・安全な学生生活を
サポートします。



春のオープンカレッジ ～関西地区父母教育懇談会～

2015年6月13日(土) 10:00～16:30

【場所】衣笠キャンパス、びわこ・くさつキャンパス、
大阪いばらきキャンパス

午前の部では海外留学、大学院進学、就職、教職などテーマごとに説明会を実施します。また午後の部では学部別に懇談会を実施し、お子さまが学ばれている学部の教員や職員が学生生活についてお話しします。お子さまのキャンパスライフを感じていただける絶好の機会です。



詳しくは、同封の「2015年度懇談会のご案内」をご確認ください。多くの皆さまのご参加をお待ちしております。

都道府県父母教育懇談会

2015年5月30日(土)～7月12日(日)

大学の教職員が各会場に赴き、学生生活や進路・就職について説明し、懇談会を実施します。親同士でわが子が学生生活を送るうえでの心配事などを共有し、交流を深めることにもつながります。



「親子で考えるキャリア講座」ホームページのご案内

キャリアセンターでは、ホームページにて「親子で考えるキャリア講座」を開設しています。キャリアセンターの活動報告や先輩や内定者の声、親子対談など、盛りだくさんの情報を発信しています。また「月1REPORT」として、キャリアセンターと学部が連携して就職に関する取り組みやトピックスを紹介しています。ぜひご覧ください。

<http://www.ritsumei.ac.jp/mng/fubo/career/>

立命館 親子で考えるキャリア講座



父母教育後援会ホームページのご案内
<http://www.ritsumei-fubo.com/>

立命館大学のホームページからは…
「保護者の皆さまへ」▶「立命館大学父母教育後援会」をクリック

■会員の住所変更について

本誌は、学生が学部へ届け出ている保証人住所宛に送付しています。保証人住所を変更される場合は学生本人による手続きが必要です。各学部事務室(BKC所属の方は学びステーション)まで学生証を持参の上、手続きするようお子さまにお伝えください。

※最近、立命館や関係団体等の名前を利用した悪質なビジネス等が横行しております。父母教育後援会は、会員の照会を学外には一切行っておりませんので、くれぐれもご注意ください。



立命館大学父母教育後援会だより 2015年度 春号

2015年4月発行 立命館大学父母教育後援会

〒604-8520 京都市中京区西ノ京朱雀町1 Tel.075-813-8261 Fax.075-813-8262