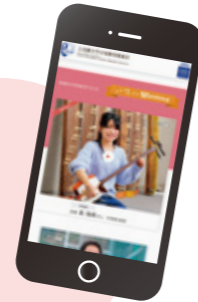


Webサイトのお知らせ

学生ボイスなども充実！  
会報誌と連動して、  
充実したコンテンツをお届けします！

今すぐアクセス！



アクセスはこちら！

父母教育後援会

<https://www.ritsumeai-fubo.com/>

立命館大学Webサイト→保護者の方



立命館 父母教育後援会

検索

Webでもアンケートを受け付けます！

いつも父母教育後援会だよりをご愛読いただきありがとうございます。  
この度、同封しているアンケートをWebからも記入できるようにしました。

読者である保護者の皆様の声に耳を傾けて、  
より充実した誌面を作成していきますので、  
ご協力いただけますようお願い申し上げます。

アンケートは  
こちら



### ■会員の住所変更について

本誌は、学生が学部へ届け出ている保証人住所宛に送付しています。  
保証人住所を変更される場合は学生本人による手続きが必要です。  
学びステーションまで学生証を持参の上、手続きするようお子様にお伝えください。

※最近、立命館や関係団体等の名刺を利用した悪質なビジネス等が横行しております。  
父母教育後援会は、会員の照会を学生には一切行っておりませんので、くれぐれもご注意ください。



2023年度  
春号

特集

## ようこそ立命館大学へ

ゼミナール訪問

クラブ&サークルWatching

知への扉

キャンパス探訪

卒業生からの手紙

あるあるR探検隊

日本の古代を築いた人びと

読者の声

今号の1枚

私たち、  
今日も元気です。



「ご入学おめでとうございます」

新入生とその保護者の皆様、ご入学おめでとうございます。  
父母教育後援会の会報誌は春、夏、冬の年3回にわたって、  
立命館大学の学びや学生生活についてご紹介しています。

Contents

特集

P2 ようこそ立命館大学へ

- P13 ゼミナール訪問
- P15 クラブ&サークルWatching
- P17 知への扉
- P19 キャンパス探訪
- P21 卒業生からの手紙
- P23 あるあるR探検隊
- P25 日本の古代を築いた人びと
- P26 読者の声



WELCOME TO  
RITSUMEIKAN

ようこそ立命館大学へ

今回の特集では、新しい年度を迎え、活気があふれる3つのキャンパスの様子をご紹介します。恵まれた環境のもと、生き生きと学ぶ学生の姿をご覧ください。また、こんな時にどうする?と困った時に役に立つ父母教育後援会の取り組みについても紹介します。

世界遺産に囲まれた好立地。

歴史と文化の息吹を感じながら学ぶ。



# KINUGASA CAMPUS

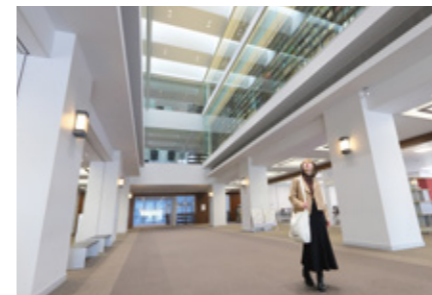
キャンパス紹介  
—衣笠キャンパス編—

名所旧跡が多い京都の中でも、  
特に恵まれた環境で学びます。

京都市北区の衣笠山の麓にある衣笠キャンパスでは、教養、社会科学、人文科学を中心に学ぶ5学部7研究科があります。金閣寺、龍安寺、仁和寺という3つの世界遺産をつなぐ観光道路「きぬかけの路」に面しており、古都・京都の中でも特に恵まれた環境となっています。



もっと詳しく!  
衣笠キャンパス紹介ムービー



**① 平井嘉一郎記念図書館**  
本学卒業生でニチコン株式会社を創業した故平井嘉一郎様のご令室・平井信子様のご寄付によって2016年4月に開館した、日本有数の図書館です。



**② 東側広場**  
1967～2015年の48年間、衣笠図書館があった場所で、現在は人工芝の広場として整備されており、学生の憩いの場となっています。



**③ 存心館食堂**  
時計台が目印の存心館の地下にある食堂・通称「ぞんち」。豊富なメニューが人気で、100円朝食の会場もこちらの食堂となっています。



**④ 学生会館**  
課外自主活動団体の拠点施設で、音楽やダンスの練習場、部室として使われるBOXなどがあります。1階には「caféゆんげ」が併設されています。

父母教育後援会



西側広場のテラスのオーニングおよびベンチ一式は、父母教育後援会の支援によって整備されています。お昼時は多くの学生で賑わう憩いの場となっています。

## Navigator



百々 陽奈さん  
産業社会学部 2年生

千葉県出身の百々さんはメディアに関する勉強がしたくて立命館大学へ。京都の日本らしい文化を感じられる街並みが気に入っている。

琵琶湖の南東にある広大な敷地。

スポーツ施設も充実しています。

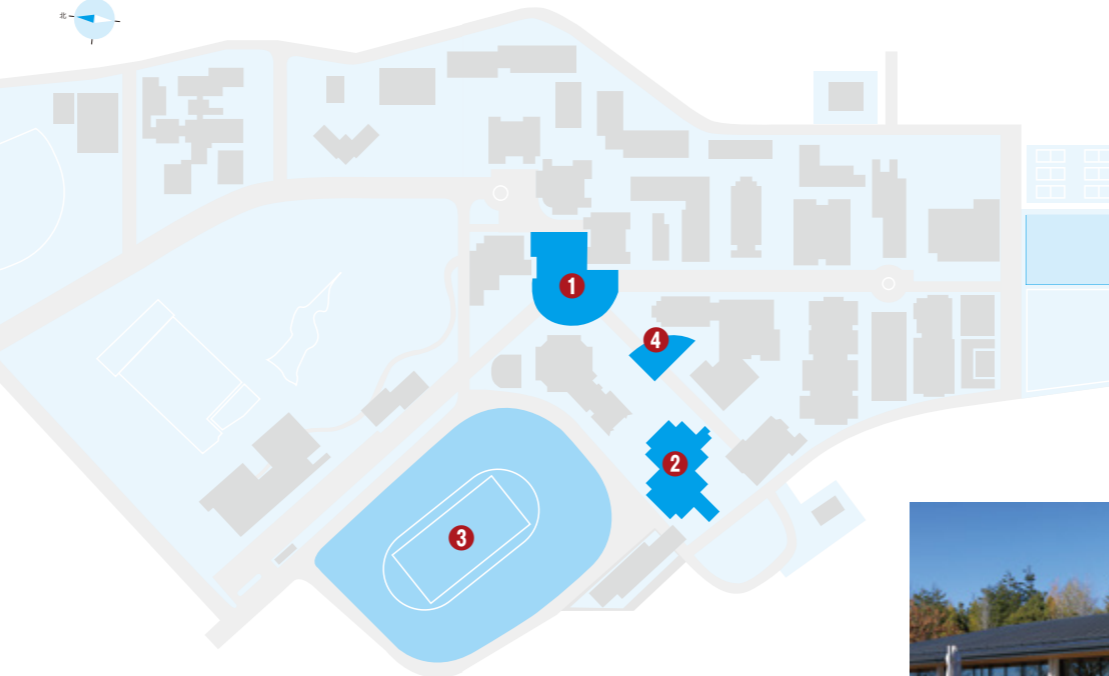


国際水準の文理融合型キャンパスに、最先端の設備が整っています。

東京ドーム14.5個分、約68万㎡という広大な敷地を誇るびわこ・くさつキャンパスは、琵琶湖の南東、滋賀県が整備を進める「びわこ文化公園都市」の一角に位置します。先端科学と社会科学がクロスする文理融合型キャンパスで、7学部7研究科の学生が学んでいます。

# BIWAKO-KUSATSU CAMPUS

キャンパス紹介  
—びわこ・くさつキャンパス編—



### ① セントラルサーカス

正門から続く道フロンティアアベニューとメインロードのキャンパスブロードの中間地点にある広場。学生の憩いの場となっています。



### ② メディアライブラリー

アクロスウイングにある図書館。主に社会科学系分野の蔵書が整備されています。BKCにはもう1つ自然科学系分野のメディアセンターという図書館もあります。



### ③ クインスタジアム

フットボールグラウンドと全天候型陸上競技場を兼ね備えたスタジアム。地下にある木瓜原(ぼけわら)遺跡が名前の由来(木瓜=quince)。



### ④ セントラルアーク

学生たちの要望を受けて作られた学生交流施設。1階は吹き抜けの学生ラウンジとなっており、イベントなどが開催されることもあります。



### 父母教育後援会

BKCスポーツ健康 commonsにあるリラックスマンズは、父母教育後援会の支援によって作られました。カフェが併設されたくつろぎ空間となっています。

## Navigator

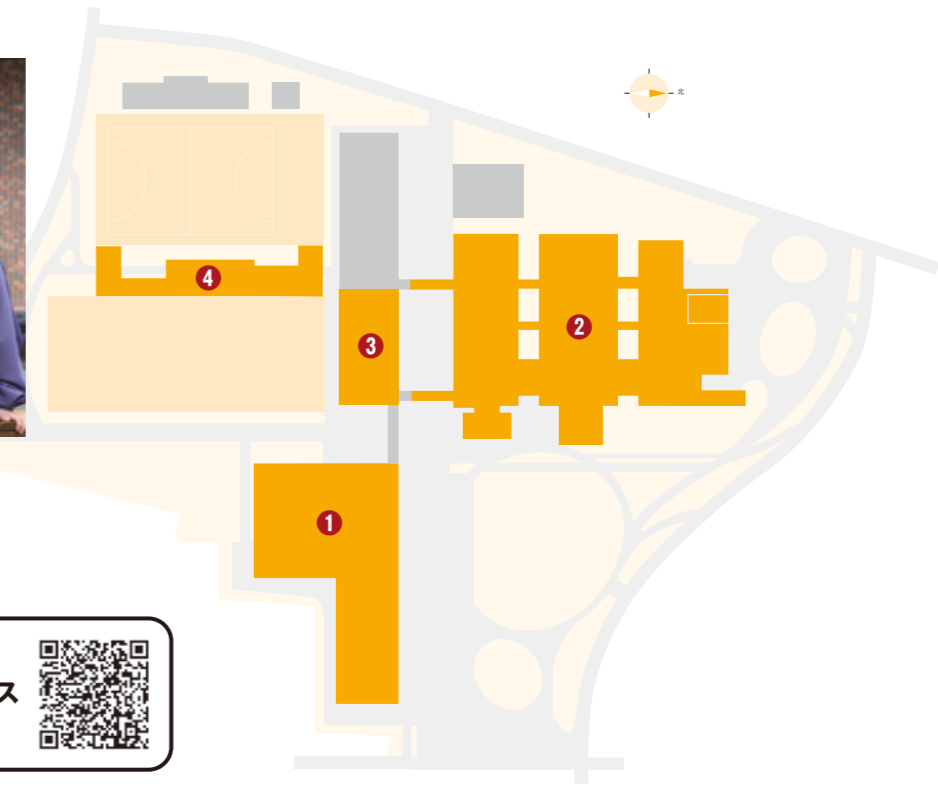


高田 結梨さん  
文学部 2年生

兵庫県出身の高田さんは言語コミュニケーションを学びたくて立命館大学へ。留学生と異文化交流を楽しみながら実践的に学んでいる。

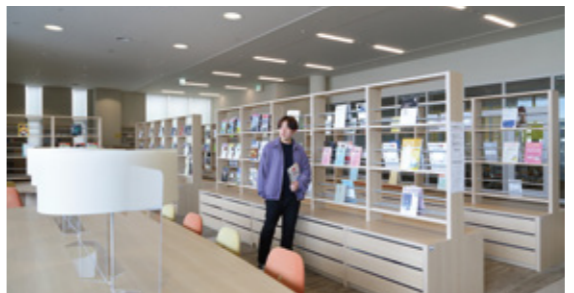
もっと詳しく!  
びわこ・くさつキャンパス  
紹介ムービー



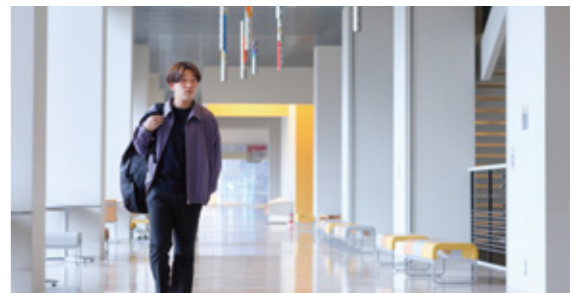


地域と社会に開かれたキャンパス。  
 塀のない作りが特徴的です。

もっと詳しく！  
 大阪いばらきキャンパス  
 紹介ムービー



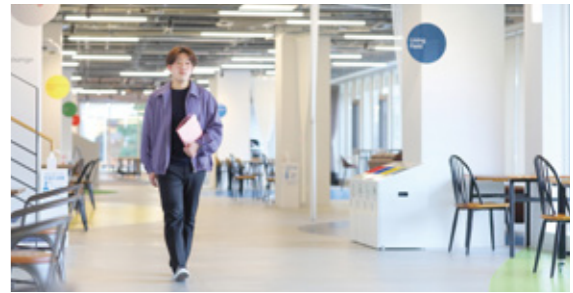
**①OIC ライブラリー**  
 B棟にあるOICライブラリーは開放的な空間で読書や学習ができる総合図書館です。豊富な蔵書と約1,100席の閲覧座席を有しています。



**②A棟**  
 3つのウイングで構成される巨大な教室棟。廊下も学びのスペースとして整備されており、開放的な空間で語り合う学生の姿が見られます。



**③OIC Cafeteria**  
 フードコートタイプのCafeteria食堂。豊富なメニューを学食価格で楽しむことができます。100円朝食の会場もこちらです。



**④分林記念館**  
 1階はラウンジスペースとして開放されており、多くの学生が憩いの場として利用しています。2～5階は留学生も暮らす学生寮となっています。

# OSAKA IBARAKI CAMPUS

キャンパス紹介  
 —大阪いばらきキャンパス編—

多様な空間・機能が整備され、  
 キャンパス全体が開放的な学びの場に。

2015年開設の大阪いばらきキャンパスは、地域住民が集まる岩倉公園と隣接しており、開かれた大学の新しいあり方を示す画期的なキャンパスです。2024年4月には映像学部・研究科、情報理工学部・研究科が移転し、ますますの発展が期待されています。

**父母教育後援会**  
 A、B、C棟の結末点にある「空のプラザ」は父母教育後援会の寄付によって誕生しました。イベントなどでは特設ステージが設けられます。

## Navigator



村上 立樹さん  
 経営学部 2回生  
 会計学の学びに興味があって、愛媛県から立命館大学へ。人を笑顔にできるような仕事に携わることを将来の目標としている。

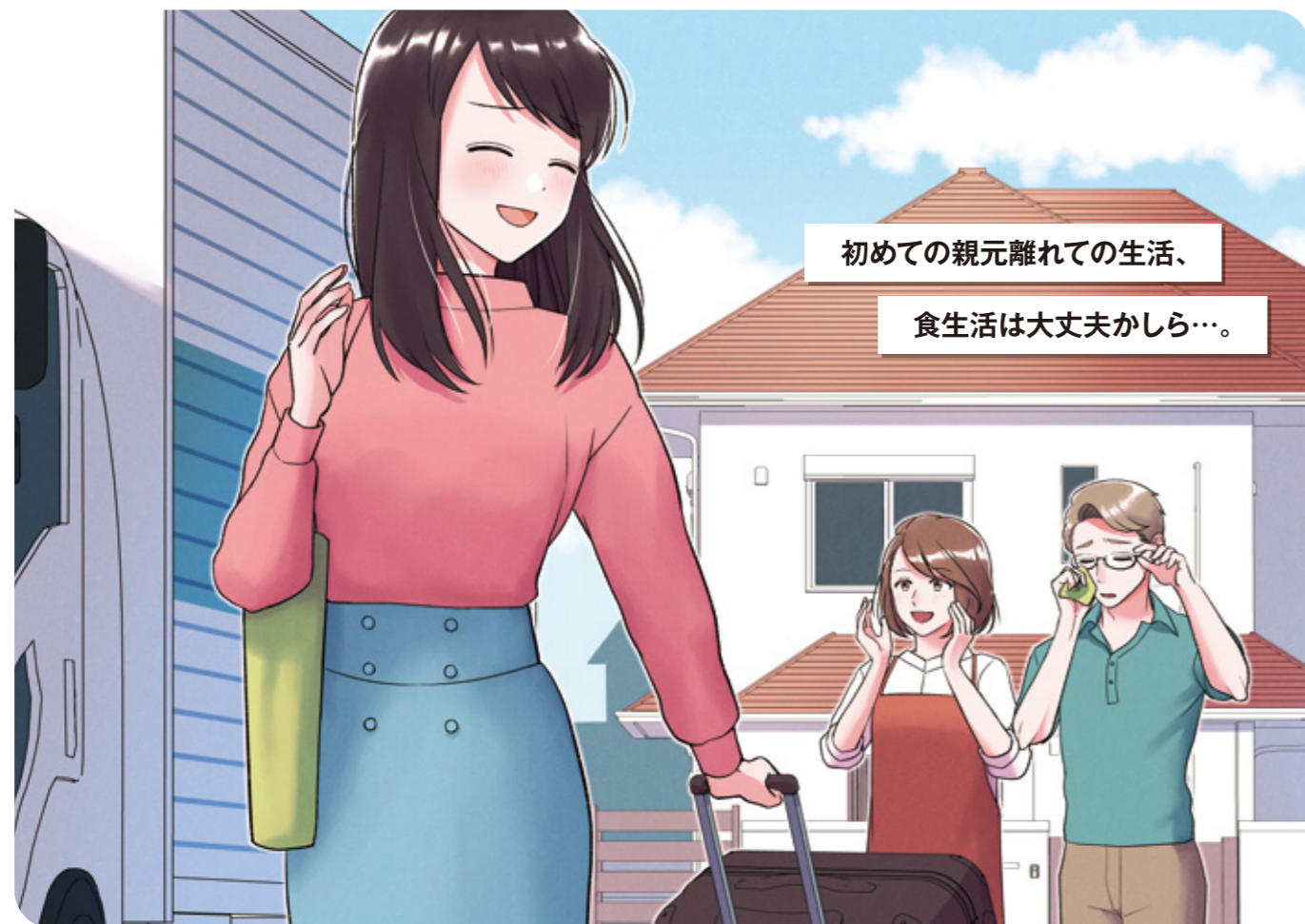
父母教育後援会

知ってよかった!

# お役立ちQ&A

日本有数の父母会である立命館大学父母教育後援会では、学生支援や相互扶助事業など、数々の先駆的な取り組みを実施してきました。ここでは保護者の皆様からよくいただくご質問をもとに、その一部をご紹介します。

## Q.1 春から一人暮らし、大丈夫?



### A. 100円朝食があるから大丈夫!

大学生になったら自由な反面、自立と自律が求められます。特に一人暮らしを始めた学生は生活リズムが乱れがちで保護者の皆様も心配ですね。しかし、立命館大学なら100円朝食があるから大丈夫です。立命館大学の100円朝食は学生の健康的で規則正しい生活リズムを作る取り組みとして、社会からも高く評価されています。詳しくは同封のしおりや紹介動画でご確認ください。



各キャンパスで100円朝食を提供しており、年間約11万人の学生が利用しています。

こちらもチェック!



1分でわかる  
100円朝食

## Q.2 病気になったらどうしよう?



立命館大学の各キャンパスには保健センターが設置されており、医師と看護師がいるので安心です。しかも、保険診療費の自己負担額を父母教育後援会が補助しているので、病気や怪我の際には、気兼ねなく利用するようにお子様にお伝えください。心身の不調や心配事がある時も相談することができます。



各キャンパスに設置されているので、詳細はホームページ等でご確認ください。

### A. 保険診療費補助があるから安心!

こちらもチェック!  
1分でわかる  
保険診療費補助



## Q.3 芸術や文化に親しむためには…?



立命館大学は父母教育後援会の助成により博物館・美術館のキャンパスメンバーズに加入しているので、主要な国立美術館、博物館の常設展には、学生証を提示するだけで無料で入場することができます。特別展でも割引などの優遇措置が受けられるので、学生たちは日常的に芸術や文化に触れる機会に恵まれています。



学生証が入館証の代わり。学生は常に携帯することを義務付けられています。

### A. キャンパスメンバーズで美術館、博物館へ!

こちらもチェック!  
1分でわかる  
キャンパスメンバーズ



## ♥ 相互扶助事業

保護者の  
皆様へ



もし、保護者の皆様に**万が一**のことがあっても、

# お子様が修学を 続けられるように。

保護者の皆様のご協力のおかげで、  
2015年度の制度見直し以降、奨学金受給者**357**名のうち、

経済的事由での退学者**0**名 (2022年3月現在)

### 家計急変奨学金

学費を負担する保護者が

**死亡した場合**

重度後遺障害により

**就労不能となった場合**

※精神障害は対象となりません。

卒業までの授業料相当額を  
**奨学金として給付**

返還不要です。

さらに **卒業見守り共済**では

ご加入いただいた保護者の皆様に、  
**万が一のことがあった場合、**  
月々わずか**800円**の掛け金で

掛け金の**100倍!**

月々**8**万円の保障を実現!

学生の生活費を支援します。

※詳しくは同封の卒業見守り共済パンフレットをご確認ください。

## 父母教育後援会NEWS

# 保護者のための 1日キャンパスを再開します!



### 日本全国の会場で開催する 保護者のためのイベントです。

立命館大学では、教職員や学生が日本全国の会場におうかがいして、保護者のためのイベントを実施しており、参加者からはたいへん高く評価されてきました。ここ数年は、コロナ禍で開催できていませんでしたが、2023年度は4年ぶりに再開します。皆様のお越しを心よりお待ちしております。



◀ 同封の行事案内に詳細が載っているのでぜひご覧ください。

### POINT1

日本全国の会場で開催!  
近畿圏は3キャンパスが会場。

北海道から沖縄まで、日本全国の会場に立命館大学がおうかがいします。近畿圏の会場は立命館大学の3キャンパスと なっているので、お近くの会場と、キャンパスの会場の2回参加するという保護者の皆様も少なくありません。

### POINT2

すべての会場で講演を実施。  
立命館大学の知に触れられます。

すべての会場で立命館大学の教員による「アカデミック講演会」を実施します。多様な分野の専門家である教員が、研究分野の興味深いテーマで講演するので、例年、多くの来場者から高く評価されているイベントとなっています。

### POINT3

立命館大学の現状と未来を知ることができるイベントです。

立命館大学の理念や特色、父母教育後援会の活動内容、就職状況や学生の声など、様々な角度から立命館大学の現状と未来を知ることができます。教職員と個別に相談する機会も設けているのでお気軽にご参加ください。



福山 智子

理工学部 准教授

名古屋大学工学部卒業後、東京大学大学院工学系研究科博士課程修了。博士(工学)。北海道大学助教、アメリカワシントン大学、コロンビア大学客員研究員を経て、本学理工学部の准教授に就任。

福山 智子ゼミ  
建築材料研究室

●びわこ・くさつキャンパス 理工学部

テーマ 「建築材料」

建造物を長寿命化するためには、鉄筋コンクリートなどの建築材料の劣化や欠陥の早期発見が重要である。この研究室では、電気化学反応の測定など様々な手法を用いて構造物の健全性を評価するほか、建設用 3D プリンタによる試験体の作製など新技術の開発を行っている。

ゼミ生 VOICE

池田 彪雅さん

コンクリート分野におけるEIT(電気インピーダンス・トモグラフィ)技術の応用を研究しています。後世に残るような仕事に携わりたいと考えています。

植原 天佑さん

コンクリートの補修部に用いる補修材の選定方法について研究しています。軍艦島で建物の経年変化を調査する機会があるので楽しみにしています。

神園 若葉さん

雰囲気が良さそうだったのでこの研究室を選びました。鋼材の表面条件の違いによる電気化学ノイズの影響やサビの生成物との関係などを研究しています。

北山 元貴さん

私がこのゼミを選んだのは福山先生が優しいので学びやすい環境だと感じたからです。補修コンクリートの再劣化に関する研究を行っています。

小谷 貞典さん

研究室の雰囲気と研究している内容に魅力を感じたのでこのゼミを選びました。建築用の3Dプリンタで作られた建築材料の強度に関する研究をしています。

西野 翔哉さん

応力をかけた際に物体内部に電荷が発生する効果を圧電効果と言います。私はこれを用いて、荷重を加えることで内部を診断する技術を研究しています。

松本 柊弥さん

将来は施工管理の仕事に就きたいと考えているので、職人が扱うものに触れる機会の多いこのゼミで、建築材料に対する理解を深めたいと考えています。

RAHIMI Rafiullahさん

コンクリート構造物の補修材料の最適化について研究しています。具体的には乾燥収縮によってひび割れた材料の剛性と界面応力の関係を調べています。



竹村 朋子

映像学部 准教授

本学大学院社会学研究科博士課程後期課程修了。博士(社会学)。聖泉大学人間学部非常勤講師、佛教大学社会学部非常勤講師、本学コア研究センター客員研究員を経て、映像学部准教授に就任。



竹村 朋子ゼミ

●衣笠キャンパス 映像学部

テーマ 「メディアの利用行動について」

メディアのデジタル化が進む時代の中で、人はなぜ、どのようにメディアを利用するのかなどについて研究するゼミ。人が映像を通して行う活動に注目し、社会と映像との関わりについて、学生それぞれが様々なテーマで研究にアプローチしている。

ゼミ生 VOICE

赤保 涼馬さん

竹村先生のお人柄と授業の雰囲気に惹かれてこのゼミを選びました。SNSというメディアが私たちの生活に与える影響について研究をしています。

伊藤 百恵さん

SNSに注目し、利用率の高い20代を中心にアンケート調査やインタビュー調査を実施。対人関係のあり方や利用状況を分析しています。

上田 知恵里さん

定額制動画配信サービスの普及によって、地上波ドラマと配信限定ドラマのあり方にどのような変化があったのかを研究しています。

金刺 鈴華さん

映像メディアと人々との関わりを学びたくてこのゼミを選びました。テレビ番組をリアルタイムで視聴する理由について研究する予定です。

河島 瑞季さん

若者の間で起きているレトロブームの消費行動について研究しています。特にSNSの時代ならではの顕示性に注目しています。

喜多 航大さん

K-POPグループのグローバルな成功と、SNSに配信されているアイドルたちのコンテンツとの関連性について研究しています。

切木 裕大さん

動画プラットフォームで配信される物語広告が、視聴者の感情や行動に及ぼす効果について研究しています。コンテンツ制作にも関心があります。

合田 伊吹さん

SNSについて研究したくてこのゼミを選びました。SNSの利用方法とユーザーの承認欲求との関係について研究したいと考えています。

立石 三奈さん

SNSの普及で起こった「推し活」のような現象について、アイドルを応援するファンの心理や現状について研究したいと考えています。

中山 龍児さん

SNSと社会との関係について卒業論文を執筆したいと考えていたので、竹村先生のゼミなら面白い研究ができると思って選びました。

難波 彩実さん

どういう性格の人がドキュメンタリー番組を好んで見るのか、どのような内容が好まれるのかなどについて研究しています。

藤本 健伸さん

スポーツの中継や番組に存在するステレオタイプな表現が、果たして本当に中立であるのかといったテーマで研究したいと考えています。

村尾 知香さん

時代祭を例に、文化の映像化による情報の固定化(統一化)の是非について研究しています。地域住民の考えや思いに注目して調査しています。

夕田 詩乃さん

オフィスパワーで竹村先生の人柄に惹かれました。ここなら伸び伸びと研究ができそうだと感じてこのゼミを選びました。





学園祭のステージが 私たちにとっての晴れ舞台!



# BLENDERS



学園祭の本格的なステージで披露するパフォーマンスは大人気。多くの来場者が見学に訪れている。地域のお祭など学外でパフォーマンスを披露する機会もあり、大いに会場を盛り上げている。

チアダンスやアイドルグループのコピーダンスなどに取り組んでいるサークルです。チアダンスは創作なので自分たちで振り付けを考えています。みんなで集まって踊りを合わせる全体練習と、個別で取り組む自主練習でパフォーマンスを磨いています。

私たちの代では新入部員の勧誘に力を入れてきたおかげで、今では40名を超える大所帯で活動しています。観客のみなさんを笑顔にできるようなパフォーマンスができるよう日々練習をがんばっているので、ぜひ一度ステージに足を運んでください。

代表 赤瀬 結香さん  
経営学部 3年生



初心者でも 経験者でも 大歓迎!



週に1回全体練習を行っている。

Webで  
スペシャル動画を  
配信中!



関野 亜美さん  
経営学部 3年生

強くなるだけではなく、 人として成長できます!



# 剣道部



剣道具の手入れも 行き届いているのが一流の証!



自分で考え、 心身を磨ける 環境が魅力!

全国レベルの 選手と共に 切磋琢磨できる!

徳永 光史朗さん  
法学部 1年生



高瀬 怜央さん  
経営学部 2年生



ずらりと並ぶトロフィーの数が 剣道部の歴史を表している。

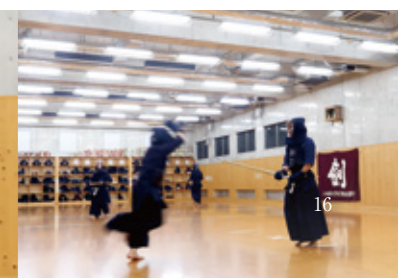
剣道部の創部は大正元年(1912年、当時は撃剣部)で、2022年には創立110周年を迎えた歴史ある団体。全国レベルの強豪で、これまでに多くの大会で優勝、上位入賞してきた実績を誇る。

伝統ある剣道部としての誇りを胸に、関西大会、全国大会で優勝することを目標にしています。衣笠キャンパス、大阪いばらきキャンパスの学生は原谷グラウンドにある剣道場、びわこ・くさつキャンパスの学生はBKC体育館で、週6日の練習に励んでいます。剣道部の特徴は学生の自主性を重んじているところです。練習メニューなどは学生が主体となって考えており、技術だけではなく人間性も磨き上げることを目標にしています。激しい動きのある試合は迫力があるので、ぜひ保護者の皆様も応援に来てください。



主将 政岡 航大さん  
産業社会学部 3年生

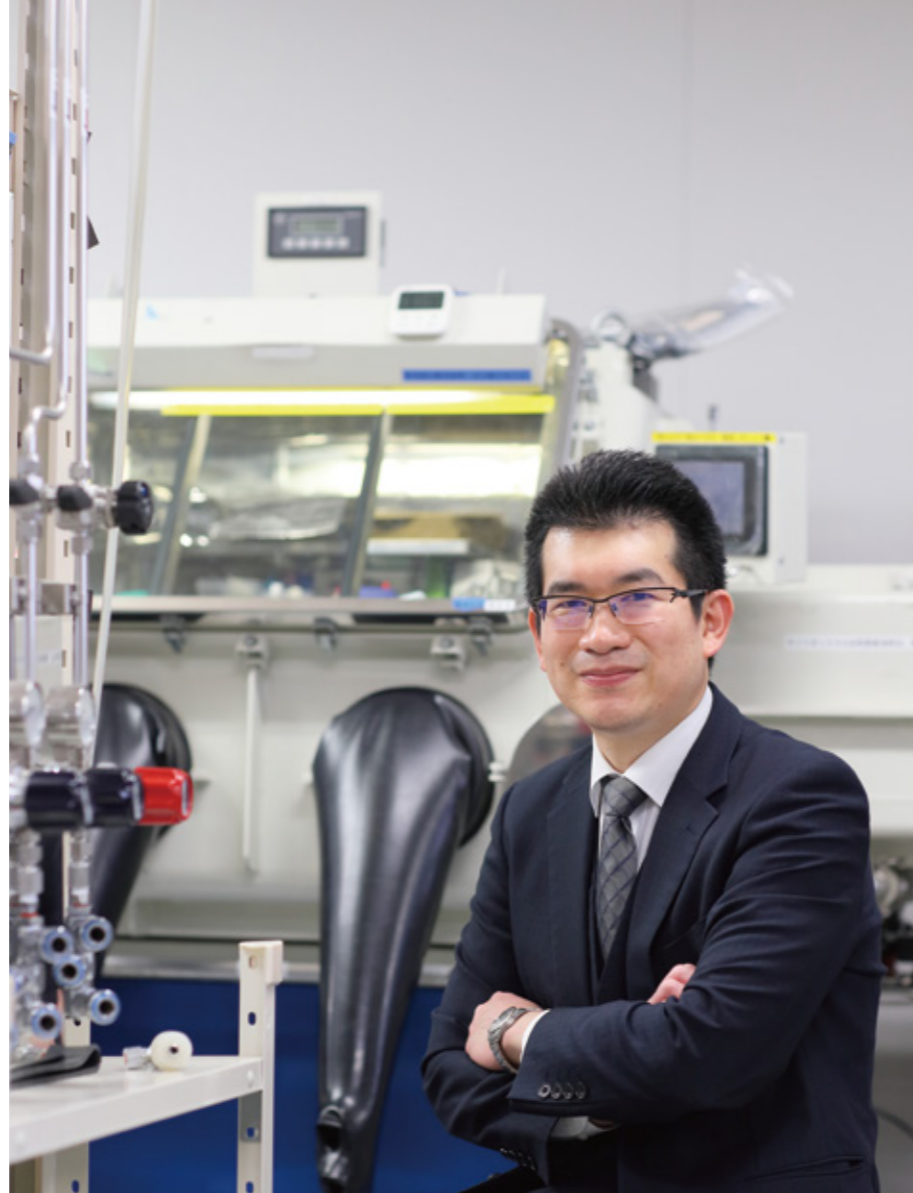
Webで  
スペシャル動画を  
配信中!



# 折笠 有基 教授

専門——無機化学

立命館大学には多様な分野の  
専門家である教員が揃っています。  
「知への扉」では最先端の研究に  
取り組む教員をお招きして、  
その分野の魅力や可能性についてお話いただけます。  
今回は電池の解析や材料について研究されておられる  
生命科学部の折笠先生にご登場いただきます。



**Profile** 2005年京都大学総合人間学部卒業、2010年同大学大学院人間・環境学  
研究科修了。博士(人間・環境学)。京都大学産官学連携本部特定助教、同  
大学院人間・環境学研究科助教を経て、本学生命科学部へ。

## 持続可能な社会の実現に向けて、 化学の視点から電池の可能性を探る。

Q 折笠先生のご専門分野について教えてください。

電池の中を解析し、高性能化へ貢献するために。

テレビのリモコンなどで利用される乾電池、  
携帯電話やカメラで利用されるリチウムイオン電池、電気自動車のバッテリーとして搭載  
されている鉛蓄電池など、多くの電池は化学  
反応の組み合わせを利用して作られています。  
私は無機化学を専門としていて、これら  
電池の中の動きを解析したり、電池に使われ

る材料を開発する研究などに携わっていま  
す。例えば、CTスキャンなどを使って電池の  
中を可視化したり、イオンの動きを計測したり  
して、充電、放電のパフォーマンスにどのよう  
な影響を与えているのか、よりよいパフォーマ  
ンスを引き出すためにはどう制御すればいい  
のかといったことを研究しています。



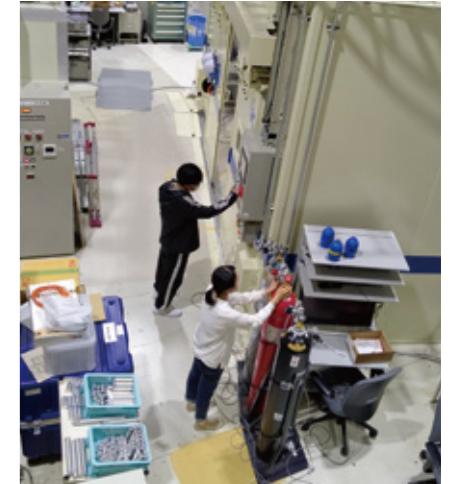
Q 研究室ではどのような取り組みをされていますか？

学生同士や学外との連携を活発に行なっています。

電池の中を解析している学生と、電池に使  
う新材料を作っている学生に分かれて研究  
に取り組んでいます。電池の高性能化を実  
現するためには、複雑に絡み合う課題を俯  
瞰して見る必要があるため、お互いの研究  
内容をシェアしながら問題解決に取り組んで  
います。

立命館大学には世界最小の放射光施設  
SRセンターがあるので、測定用の電池を作  
成して、X線で中の動きを測定するなど実践

的な研究に取り組んでいます。より高度な解  
析が必要な場合は、学外施設を利用するこ  
ともあります。企業などで実際に電池を作る  
人にとって、我々が収集した解析データは研  
究開発の重要な手がかりになります。そのた  
め私たちの研究室では、政府系のプロジェク  
トで自動車メーカーと産学連携に取り組んで  
おり、再生可能なエネルギーを活用した燃料  
電池の開発などにも携わっています。



兵庫県にある大型放射光施設(Spring-8)に電池を  
持参して解析に取り組むこともあります。

Q 研究の魅力について教えてください。

私たちの研究が未来を変えるかもしれない。

私たちの研究の最終的なゴールとしては、  
カーボンニュートラル(脱炭素)、再生可能エ  
ネルギー、SDGsなどのキーワードのもと、持続  
可能な社会の実現に貢献することです。電  
池という私たちの身近にあるものを研究対象  
としているので、研究成果が人々の暮らしに  
直結しているところに大きな魅力を感じてい  
ます。もしかしたら、世の中を劇的に変える発  
明の一端を担えるかもしれないという期待感

もあります。世間的にも注目度の高い研究で  
すので、企業との連携や学会発表などの機  
会に恵まれているところも魅力です。

また、産業界では電池関連のエンジニア  
や研究者が不足しているため、就職に強い  
というメリットもあります。実際、私の研究室か  
らは、電池メーカー、自動車メーカー、家電  
メーカーなど、研究に直結する分野に多くの  
卒業生を輩出しています。



Q 教育に対する想いを教えてください。

自分の力で未来を切り開く人材を育てたい。

私の研究室では学生が個別のテーマを  
研究しており、その内容を人にわかりやすく  
説明できるように、と指導しています。また、  
自主性を重んじているので、学生は自分で  
実験計画を立て、研究成果をまとめ、発表  
するまでの流れをマネジメントしています。も  
ちろん困ったことがあれば私はいつでも相  
談に応じていますが、学生には自分で考え  
る力を養ってもらいたいため、あれこれ指

図をするつもりはありません。それが社会に  
出てから役立つ力であると考えているから  
です。

これからの時代で求められるのは、自分  
で考え、主体的に行動できることだと感じて  
おります。保護者の皆様へも、お子様が若  
いからこそできる柔軟な発想をお持ちであ  
ると期待して、新しいチャレンジを応援して  
あげてほしいと思います。

### 先生の横顔



滋賀県の安曇川でお子様と川遊びを  
する折笠先生。研究ではインドア派な  
先生も、お子様と過ごす時間はアウト  
ドア派に変わるそうです。

CAMPUS WALK  
キャンパス  
探訪

Special  
衣笠キャンパス編



3つの世界遺産をつなぐ観光道路  
きぬかけの路



衣笠キャンパスの正門前を通る「きぬかけの路」は、金閣寺、龍安寺、仁和寺という3つの世界遺産をつなぐ観光道路として知られています。今回は学生レポーターの辻瀧さん、棚橋さんに散策してもらいました。

龍安寺



枯山水の石庭が美しい。  
外国人観光客にも人気の名刹。

室町時代の守護大名・細川勝元が1450年に創建した龍安寺は、枯山水の石庭で知られる名刹で、「古都京都の文化財」として世界遺産に登録されています。衣笠キャンパスの正門から龍安寺の山門まではわずか徒歩約8分。授業の後などに散策することもできる身近な観光スポットとなっています。



山門をくぐってすぐ左手にある鏡容池は、回遊式庭園となっています。江戸時代では石庭よりもこちらの方が有名だったとか。



開基（創建者）細川勝元にゆかりある細川護熙元首相が手掛けた雲龍図襖絵が奉納されています。

2023年春より雲龍図襖絵を特別公開!

詳しくは Webで 龍安寺

仁和寺



徒然草にも登場する歴史ある名刹。  
御室桜で桜の名所としても人気。

御室桜で知られる仁和寺は、888年に創建された真言宗御室派の総本山です。境内には二王門、五重塔などがあり、北側にある金堂は、現存する最古の紫宸殿として国宝に指定されています。仁和寺の裏の成就山には、御室八十八ヶ所霊場としてお堂が点在し、一日お遍路ができるスポットとなっています。

遅咲きで知られる仁和寺の御室桜は日本を代表する桜の名所。

春と秋にはライトアップを実施!

詳しくは Webで 仁和寺



きぬかけの路に面した二王門は重要文化財に指定されており、京都三大門の1つに数えられています。

Topics



立命館大学の学生が  
清掃ボランティアを体験!

仁和寺のご協力のもと、立命館大学の学生が御殿庭園の草抜き、同庭園の砂目付けをはじめ、普段は入ることができない御堂での清掃活動を行いました。

仁和寺前の和カフェでほっとひと息。



二王門から歩いてすぐのところにある和カフェ「御室さのわ」では、急須で一煎ずつ淹れる日本茶と、ウーイーンの焼き菓子などを楽しむことができます。きぬかけの路散策の足休めにぴったり。



ウーイーンのおもてなし文化を和のテイストに取り入れています。

ちょっとイイ話!



長くお店を運営しているオーナーは代々立命館大学の学生をアルバイトで雇用していて、初期の頃の学生が今では子連れで遊びに来てくれるそうです。

NAVIGATOR

産業社会学部 1回生  
辻瀧 豪士さん

富山県出身の辻瀧さんはメディアについて学びたくて立命館大学へ。世界遺産が身近にある京都でのひとり暮らしを楽しんでいる。

NAVIGATOR

文学部 1回生  
棚橋 遥香さん

中国の文化を学びたくて立命館大学に入った棚橋さん。京都出身なので、子どもの頃から神社仏閣には家族でよく遊びに来ている。

◎きぬかけの路

正式名称……………京都市道 183 号衣笠宇多野線  
全長……………約 2.5km  
主な沿線施設……………金閣寺、京都府立堂本印象美術館、立命館大学、龍安寺、仁和寺

立命館大学出身の父と

同じ公務員の道を歩む。

地元で貢献する仕事がしたい。



卒業生  
からの手紙

19通目

Letters from graduates 19

## 地元長野県にUターン就職。

長野県職員(公務員)

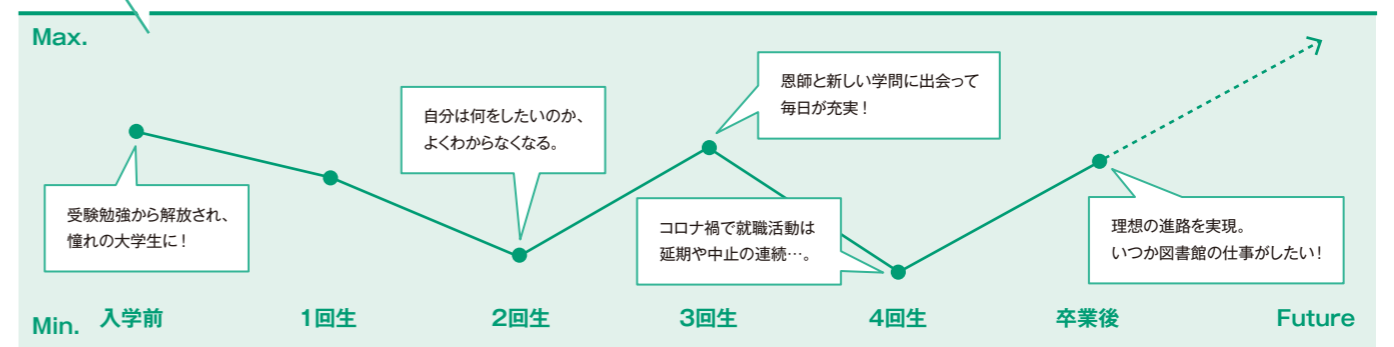
太田 英恵さん

2021年3月文学部卒業  
長野県出身

### Profile

古典を究めようと立命館大学の文学部に入った太田さん。そのあまりの奥の深さに挫折しそうだった時に、恩師と図書館学という新しい学問に出会い、充実した4年間を送った。長野から立命館大学への入学、そして公務員としてUターン就職と、父と同じルートを辿りながらも、自分だけの道を模索している。

### 紆余曲折グラフ



尊敬できる恩師と出会い、  
図書館の魅力を知る。

私が長野県から立命館大学に進学したのは、父が立命館大学の卒業生だからです。古典を学びたかった私にとって歴史ある京都の街は魅力的でしたし、父の母校なら間違いないという思いで入学しました。勉強に打ち込むつもりで学生生活に臨んだものの、古典の学びは奥が深すぎて心が折れそうになっていました。そんな時、図書館学という魅力的な学問と出会いました。授業を担当されておられた常世田先生のお話が魅力的で、私は図書館情報学という分野の研究に没頭するようになっていきました。

松尾芭蕉の蕉風俳諧の理念の1つに、不易流行という言葉がありますが、図書館という存在はまさにそれで、本を貸し出すという昔から受け継がれてきた機能を大切にしながら、時代のニーズに合わせて変化を重ねています。私はそこに魅

力を感じて、図書館情報学を通じて、より多くの人に広く、平等に情報を提供するためのデータベースのあり方について学びました。

そんな図書館大好きな私でも、図書館司書をめざすにはあまりに募集が少ないので進路は悩んでいました。キャリアセンターのイベントに参加したところ、公務員講座が充実していましたし、父も長野県職員として働いており、私も同じ道を進んでみようと考えました。大学の授業の後に、21時まである公務員講座を受けるのは大変でしたが、立命館大学のキャリアセンターは、学生の相談にも親身になって応じてくださるので、試験対策だけではなく、自分を見つめ直す上でも役立ちました。早めに相談に行っていたと思っています。

味方がいるという安心感が、  
辛い時期を乗り越える力に。

キャリアセンターのおかげで公務員試験の対策はもちろん、面接の練習などもしっかりと準備できたのですが、私の時はちょうどコロナ禍が始まった時期で、就職活動は変更や中止の連続…。せっかく練習した面接も、急にオンラインになって、画面のどこを見て話せばいいのかもわからない状態で戸惑いました。外にも出られず、友人にも会えなかったのが苦しい時間でしたが、最終的には理想の進路を実現することができ、諦めずがんばったことが報われてよかったと思います。

現在は地元の長野県にUターンして、県職員として公共事業に関わる業務に携わっています。もちろん、立命館大学で学んだ図書館情報学を活かせるような仕事に携わりたいという希望はありますが、まだ2年目なので、まずはいろいろな仕事を経験をjする段階だと考えています。住民の皆様と接する機会も多く、少しでも生まれ育った街に貢献できる仕事がしたいと考え、日々の業務に取り組んでいます。

私にとっては目標であり、お手本である父の存在、そして、両親が常に私の意志を尊重して味方になってくれるという安心感が大きな支えになりました。学生時代は誰だって、辛いことやうまくいかない時期があると思いますが、保護者の皆様がぜひ支えになってあげてほしいと思います。



太田さんからの  
メッセージはこちら▶



あるある



探検隊

●第15回MISSION●

100円朝食のルーツを探れ!

びわこ・くさつキャンパスには、  
100円朝食のルーツがあるらしい!?  
新隊員はすぐに現場に急行せよ!

PROFILE



一木 彩乃 隊員  
食マネジメント学部 2年生  
今回から6代目隊員となった  
一木さん。立命館大学(RBC)  
のアナウンス部でも活動して  
いる。

今回から隊員になった  
一木です!



はじめまして!

ここがなんだか  
怪しいです!



レコ...  
スタジオ...?

どなたか  
いらっしゃいますか?



ようこそ  
RecO STUDIOへ!



ビックリした!

ここは栄養調理実習室に  
なっているんですよ



スポーツ健康科学部の学生の  
食育に使われてきたんですよ



# これが BKCのRecO STUDIOだ!



健康への想いが100円朝食へ。

スポーツ健康科学部ができた当初、教員と「RecO STUDIO」で朝食を食べて元気に1限目を迎えてもらうという取り組みを実施していました。それが現在の「100円朝食」につながっており、立命館大学全体、さらには日本中の大学に広まっていきました。コロナ禍で集まって食事を取ることはできなくなっていますが、現在も学生に対する栄養指導や、地域連携でスポーツをする子どもを持つ親への講習などを行っています。



スポーツ健康科学部 教授  
海老 久美子



「食育SATシステム」では、フードモデルについているICチップで、エネルギーや栄養価が表示される。

今回の発見

健やかな学生生活に  
朝食はとっても大切!



## プレゼントクイズ

Q. 今回お邪魔したスポーツ健康科学部の「RecO STUDIO」は、1文字目の「R」だけでなく、「O」も大文字になっています。「R」は「立命館」の頭文字ですが、「O」は何の頭文字でしょうか?

ANSWER

〇〇ガス

ヒント RecO STUDIOには「〇〇ガス」さんのご協力によりシステムキッチンや床暖房が導入されています。



オリジナルハンカチをプレゼント!

応募は  
Webから!



立命館 父母教育後援会 検索

# 日本の古代を築いた人びと

新シリーズ



歴史の記録はどうしても中央の情勢が主体となりがちですが、それぞれの地域で独自の展開があり、また中央との密接な関係を窺わせるものもありました。今年度は、日本古代史上の有名な人物の足跡を辿り、畿内に所在した朝廷と各地域との関係を追ってみたいと思います。

## ヤマト朝廷の左役者 雄略天皇

1968年(昭和43)埼玉県行田市の稲荷山古墳から出土した鉄剣に、10年後のX線調査で金象嵌の銘文のあることが判明した。銘文には、辛亥の年に乎獲居臣なる人物が、獲加多支鹵大王の寺が斯鬼の宮にあった時にその治世を助け、この刀を作らせて、代々ヤマトの王権に杖刀人の首として仕えてきたことを記す、とされている。

稲荷山古墳は全長120mの前方後円墳で、5世紀後半頃の築造と考えられる。とすれば、銘文の辛亥の年は西暦471年に該当し、斯鬼の宮に「寺」すなわち政務の場があった獲加多支鹵大王とは、『古事記』や『日本書紀』に登場する雄略天皇に該当し、この時代に関東の地にまでヤマトの朝廷の勢力が及び、当地の豪族がその配下に組み込まれていたことが明らかになった。

この発見で合わせて注目されることになったのが、熊本県和水町の江田船山古墳から1873年(明治6)に出土した、鉄の大刀に施された銀象嵌の銘文である。こちらには、同様に大王の名前と、典曹人(文書を扱う官人)として仕えた无利弓という人名が見える。問題となったのは大王名で、かつては記紀の反正天皇に比定されていたが、鉄剣銘と同様に獲加多支鹵大王である可能性が高まり、同じ雄略天皇を指すと受け止められるようになった。この二つの銘文から、関東地方の豪族と九州地方の豪族が、それぞれ武官・文官的な役割を帯びて、ヤマトの朝廷に仕えていたことが分かったのである。

獲加多支鹵大王が雄略天皇と受け取られるのは、雄略天皇が大泊

瀬幼武という諱をもつことによる。一方、教科書等にも記されるように、中国の『宋書』倭国伝に登場する、この時代の倭の五王のひとりである倭王武が雄略天皇と見なされ、宋の王朝に遣使して、皇帝から称号等を賜ったと伝える。記紀以外の記録が乏しいこの時代に、雄略天皇と目される大王の名前が関東と九州で出土した遺物に見られたことは、研究史上画期的な出来事であった。

第21代とされる雄略天皇は、古代の天皇(大王)の中でも注目すべき人物で、異母兄である安康天皇が眉輪王に殺害されると、同母兄の八釣白彦皇子を斬殺し、葛城円大臣の宅に逃げ込んだ眉輪王と同母兄・坂合黒彦皇子を焼き討ちし、さらに、皇嗣と目された従兄弟の市辺押磐皇子を謀殺するなど、近親を次々と殺害して即位した。その治世は極めて専制的な性格が強く、吉備の豪族を征討し、朝鮮半島に出兵し中国の南朝に遣使するなど、内政と外交の両面で強硬な政策を展開したとされる。このような姿勢が、日本列島に覇権を確立し、政権の基盤の構築につながったと考えられる。

8世紀の後半に成立した『万葉集』は、この雄略天皇御製の歌ではじまる。

籠もみ 籠もち ふくしもよ みぶくし持ち この岡に  
菜摘ます兒 家聞かな 名告らさね そらみつ 大和の国は  
おしなべて 我こそ居れ しきなべて 我こそいませ  
我こそば 告らめ 家をも名をも

さらに、平安時代の初頭に成立した説話集『日本霊異記』上巻の第一話「電を捉へし縁」もまた、雄略天皇にまつわる話である。このように古代の代表的な文学作品の冒頭を飾るのは、中央集権体制の律令国家が成立した8世紀の段階で、国家形成の重要な画期として雄略天皇の治世が評価されていたことを示すものと言える。



文学部  
本郷 真紹 特命教授  
専門分野:日本古代史

主たる研究課題は、7~9世紀の日本古代律令国家の宗教政策、地域における宗教交渉過程(仏教と神祇信仰の関係)、古代宗教制度の史的意義、古代王権の宗教的性格 ほか。

Webで連載企画を  
毎月更新中!



### 読者の声

皆様のお声が誌面を作っています。

父母教育後援会の手厚い支援のおかげで、安心して子どもを下宿させることができています。

毎回、会報誌が届くのが楽しみです。子どものキャンパス以外のこともわかるのが素晴らしいですね。

遠方なので会報誌の情報が助かります。卒業見守り共済などの手厚いサポートのおかげで安心しています。

100円朝食の無料キャンペーンは、利用するきっかけになって素晴らしいと思います。

会報誌を通じて、父母教育後援会の取り組みと会費の使われ方を知ることができて安心しました。

コロナに感染した下宿生への食糧支援は本当に素敵な取り組みで涙が出ます。

コロナに負けず学園祭を運営した学生、関係者の皆様に敬意を表します。何らかの形で支援したいと思います。

昨年、主人を亡くしてどうしていいかわからなかった時に、家計急変奨学金をいただきとても助かりました。

学生生活の様子を拝見して、わが子の自立支援のあり方など、親の姿勢を省みるきっかけになりました。



## 「大学院進学説明会」を開催します!

大学院では自分の関心を深く掘り下げ視野と学識を広げるとともに、広く社会で通用する能力を磨きまします。将来なりたい自分になるための進路の選択肢として、大学院進学について考えてみませんか?

立命館大学大学院では、学術研究の成果と人材育成を通じて社会に貢献することを使命とし、21の研究科で多様な学びを展開しており、現在3,500名を超える大学院生が在籍しています。

この度「大学院進学説明会」を開催しますので、少しでも大学院にご興味がありましたら、ぜひお子様へお声がけください。また、会員の皆様もご参加いただけます。

・開催日程(予定): 5月13日(土) 5月22日(月) 6月2日(金) 6月11日(日)

※日程により参加研究科が異なります

・開催方法: Zoomによるリアルタイム・オンライン開催

事前申込制・  
参加無料

■ 事前申込・大学院入試情報はこちら

[https://www.ritsumei.ac.jp/gr/exam\\_event/briefing/index.html/](https://www.ritsumei.ac.jp/gr/exam_event/briefing/index.html/)



お問い合わせ先: 立命館大学大学院課 Tel: 075-465-8195 E-mail: graduate-studies@st.ritsumei.ac.jp