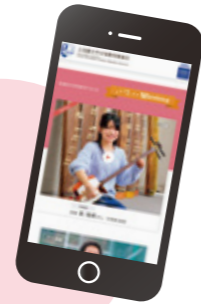




Webサイトのお知らせ

学生ボイスなども充実！
会報誌と連動して、
充実したコンテンツをお届けします！

今すぐアクセス！



あるあるR探検隊
第9代隊員坂田菜帆さん

アクセスはこちら！

父母教育後援会

<https://www.ritsumeai-fubo.com/>

立命館大学Webサイト→保護者の方



立命館 父母教育後援会

検索

Webでもアンケートを受け付けます！

いつも父母教育後援会だよりをご愛読いただきありがとうございます。

同封しているアンケートはWebからも記入できます。

読者である保護者の皆様の声に耳を傾けて、
より充実した誌面を作成していきますので、
ご協力いただけますようお願い申し上げます。

アンケートは
こちら



ご注意

■会員の住所変更について

本誌は、学生が大学に届け出ている父母等住所宛に送付しています。

父母等住所・連絡先を変更される場合は「学び支援サイト」の「本人の帰省先住所・父母等の氏名、緊急連絡先、学費請求先の変更」より学生本人による手続きが必要です。

※最近、立命館や関係団体等の名刺を利用した悪質なビジネス等が横行しております。

父母教育後援会は、会員の照会を学生には一切行っておりませんので、くれぐれもご注意ください。

個人情報の変更はこちら
学び支援サイト



2026年度
春号

特集

学生生活を支える取り組み

ゼミナール訪問

クラブ&サークルWatching

知への扉

キャンパス探訪

卒業生からの手紙

あるあるR探検隊

神と仏と古代日本

読者の声



立命館大学父母教育後援会だより 2026年度 春号

2026年4月発行 立命館大学父母教育後援会

〒604-8520 京都市中京区西ノ京朱雀町1

TEL:075-813-8261 FAX:075-813-8262

立命館大学
父母教育後援会だより

Parents Association of Student Education Assistance Newsletter

今号の1枚

私たち、
今日も元気です。



「ご入学おめでとうございます」

新入生とその保護者の皆様、ご入学おめでとうございます。

父母教育後援会の会報誌は、春、夏、冬の年3回にわたって、立命館大学の現状や学生生活など様々な話題をお届けしています。

Contents

特集

P 2 学生生活を支える取り組み

- P13 ゼミナール訪問
- P15 クラブ&サークルWatching
- P17 知への扉
- P19 キャンパス探訪

- P21 卒業生からの手紙
- P23 あるある R 探検隊
- P25 神と仏と古代日本
- P26 読者の声

特集 父母教育後援会

学生生活を支える取り組み



生活リズムの乱れ、体調不良、急な困りごと。
 大学生活には、目に見えない「落とし穴」もあります。
 父母教育後援会は、様々な角度から学生が安心して学び続けられる環境を整えています。



学生生活を支える取り組み

CAMPUS CALENDAR

キャンパスカレンダー

春の新生活から卒業まで。父母教育後援会は、学生生活の様々な場面に寄り添っています。ここでは、主な取り組みを年間スケジュールとともにご紹介します。

入学式／卒業式

多くの保護者が訪れる卒業式と入学式。節目の場面に立ち会いながら、学生たちの新たな一歩を見守る場である。



父母交流会

全国各地で開催される父母交流会は、保護者同士が情報を共有し、大学とのつながりを深める貴重な機会である。



4月 5月 6月 7月 8月 9月 10月 11月 12月 1月 2月 3月

Apr.

- 春学期開始
- 入学式
- オリエンテーション
- 受講登録
- 健康診断

May

- いばらき×立命館DAY

Jun.

- 春のオープンカレッジ

Jul.

- 定期試験

Aug.

- 夏期休暇

Sep.

- 秋季卒業式
- オリエンテーション
- 秋季入学式
- 秋学期開始

Oct.

- 父母交流会

Nov.

- 学園祭(予定)

Dec.

- アカデミックウォッチング
- 学園祭(予定)
- 冬期休暇

Jan.

- 定期試験
- 春期休暇

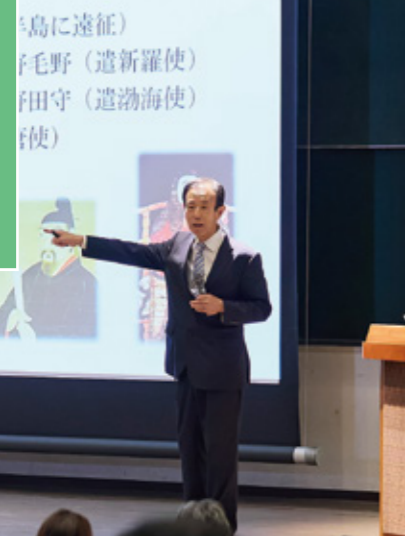
Feb.

Mar.

- 卒業式

春のオープンカレッジ

立命館大学の春のオープンカレッジは、京都・滋賀・大阪の3キャンパスで開催され、普段の学生生活を体感しつつ教員講演やツアーで学びを深める機会である。



学園祭

3キャンパスで開催される学園祭に、模擬店チケットを送付して保護者を招待している。学生のいきいきとした姿を体感できる機会である。



アカデミックウォッチング

アカデミックウォッチングは、教員のミニ講義や名所巡りを通じて立命館大学の知に触れる知的ツアーであり、普段とは違う学びを体感する機会である。



健やかな学生生活を送るために 生活リズムはキホンの「キ」

生活リズムの乱れは、
大学生活の乱れにつながる。

大学生活は自由度が高い一方で、生活リズムが乱れやすい側面もあります。夜型の生活になり、朝食を抜く日が続くと、集中力の低下や体調不良につながることもあります。日々の学びを支える土台として、規則正しい生活習慣は大切です。

気をつけたい!

ギリギリまで寝ていたい

1限は9時

朝食抜きでもいいか...

いっそサボろうか...

作るのはメンドーだけどコンビニは高い



体調を崩した時も慌てない 頼れる保健センター

体調不良の我慢は、
学びの停滞につながることも。

大学生活では、慣れない環境や生活リズムの変化により体調を崩すこともあります。しかし、「これくらいなら」と無理を重ねると、症状が長引き、学業や生活に影響が出ることもあります。早めに相談し、適切に受診できる環境を整えることが大切です。

無理は禁物!

病院は高そう

熱っぽいけど
がまんしよう

とりあえず市販薬で

バイトもあるし...

これくらいみんなあるよね

授業を休みたいくない



そこで誕生したのが

100円朝食

生活リズムを整え、
学びの土台を支えます。

「100円朝食」は、栄養バランスのとれた朝食を100円で提供する取り組みです。朝の食事は体を目覚めさせ、生活リズムを整える大切なきっかけになります。父母教育後援会では、実際の提供コストとの差額を支援することで、学生が無理なく朝食をとれる環境づくりを進めています。温かい食事を手軽にとれる100円朝食の食堂は、学生同士の交流のきっかけにもなり、規則正しい生活習慣づくりを後押しします。日々の学びを支える土台として、学生生活を支える取り組みとなっています。

100円朝食会場

衣笠キャンパス
存心館食堂

びわこ・くさつキャンパス
ユニオンプラス

大阪いばらきキャンパス
OIC Cafeteria

→P8参照

安心して受診できる!

保険診療費補助

受診のハードルを下げ、
安心して治療を受けられます。

父母教育後援会では、学生が経済的な理由で受診をためらうことがないよう保健センターでの保険診療にかかる自己負担分を補助しています。各キャンパスに設置された保健センターには医師や看護師がいるので、体調不良の診察だけでなく健康相談やメンタル面の相談にも対応しています。こうした医療体制を学生が安心して利用できるよう、父母教育後援会が医療費の負担軽減を支援しています。体調不良を我慢せず、早めにケアすることが学生生活を守り、学びを継続する大切な力になります。

保健センター

衣笠キャンパス
至学館1F

びわこ・くさつキャンパス
ウェストウイング1F

大阪いばらきキャンパス
H棟1F

→P8参照

学生生活を支える取り組み

急な生理にも困らない
安心で快適なキャンパスを

慌てない!

女子学生の不安を、
そっと軽減します。

女子学生は生理にまつわる不安や悩みを抱えています。予期せぬ生理により、授業や課外活動に支障をきたすことのないよう、安心で快適なキャンパスづくりが必要です。

どうしよう…

え、今日だった?

ナプキン持っていない

取りに帰る時間がない

安心して授業を受けたい

日常の中でさりげない支え
水をもっと身近に

忘れずに

こまめな給水が、
毎日を支えます。

授業や移動、課外活動などが続く大学生活では、こまめな水分補給が体調管理の基本になります。学生が日常の中で無理なく水分補給ができる環境づくりが必要です。

まあ後でいいか

喉が乾いた

汗かいたかも

ペットボトルは結構高い

がまんしよう

そんな時も安心です

生理用品支援

困る前に、
支える取り組みです。

父母教育後援会の支援により、各キャンパスの96カ所の女子トイレ・多目的トイレに生理用品の無償提供ディスペンサーを設置しています。父母教育後援会は、予期せぬ生理にも、安心して学びを続けられる環境を整えています。

生理用品配置MAP ▶



大幅に増設

ウォーター
スタンド

気軽に給水できる
環境を広げています。

父母教育後援会の支援により、55台のウォータースタンドを各キャンパスに設置しています。気づいた時にすぐ水分補給ができる環境を整え、学生の健康と快適な学びを支えています。



マイボトルを持ち歩く
学生が増加中。

安心マップ

♥ = 生理用品配置トイレ
💧 = ウォータースタンド

キャンパスマップ [衣笠キャンパス]

KINUGASA
CAMPUS



♥ = 生理用品配置トイレ
💧 = ウォータースタンド

キャンパスマップ [びわこ・くさつキャンパス]

BIWAKO
KUSATSU CAMPUS

♥ = 生理用品配置トイレ
💧 = ウォータースタンド

キャンパスマップ [大阪いばらきキャンパス]

OSAKA IBARAKI
CAMPUS



もしもの時も学びを止めない 学びを守る奨学金

突然の出来事が、
学生生活を揺るがすことも。

大学生生活の途中で、家庭に思いがけない出来事が起こることがあります。学費を支える保護者に万一のことがあった場合、学業の継続が難しくなることもあります。こうした予期せぬ状況の中でも、学生が学びを続けられる環境を整えることが大切です。

もしもの時に

何があるかわからないし…

もしも病気や事故
が起きたら…



卒業できるのかな

今は元気でも
大学って4年ある

そんな時のために

全員加入

家計急変奨学金

万一の出来事にも、
学びを守る支援があります。

父母教育後援会では、学費負担者の死亡や重度後遺障害が生じたことにより就労不能となった場合でも、学生が修学を継続できるよう奨学金制度を設けています。大学生生活の途中で家庭環境が大きく変わると、学費の負担が突然重くのしかかり、修学を続けられるか不安を抱える学生も少なくありません。こうした状況の中でも学びを止めないために、この制度では卒業までの授業料相当額を給付し、学生が安心して修学を続けられる環境を支えています。予期せぬ出来事に直面しても、将来への歩みを止めることなく学び続けられるよう、学びの機会を守りながら学生生活を支える取り組みです。

2015年度の制度見直し以降、
奨学金受給者488名のうち経済的事由での退学者 **0** 名
※2025年3月現在

受給者の声

母子家庭の母を亡くして。

癌で母を亡くしました。母子家庭でまだ幼い妹がいるので不安でしたが、生前の母が闘病中に家計急変奨学金のことを教えてくれていました。奨学金のおかげで修学を続けられるので心から感謝しています。卒業後は母も応援してくれた教師になるという夢を実現して、妹と2人で力を合わせて生きていきたいと思っています。

もしもの時の暮らしも守る 助け合いの共済制度

万一の出来事は、
生活にも大きな影響を与えます。

父母教育後援会の家計急変奨学金により、保護者に万一のことがあった場合でも学費は支えられます。しかし、生活費を補うため無理なアルバイトを続け、学業や体調に影響が出る学生もいます。安心して学生生活を続けるため、暮らしの面まで支える仕組みも大切です。

備えは大切

もし家で
何かあったら…

仕送りなくても
生活できる？



ちょっと不安

学費以外にも
お金が必要

大学どうなるんだろう

そんな時のために

任意加入

卒業見守り共済

暮らしまで支え、
学びの継続を守ります。

卒業見守り共済は、万一の出来事に備え、学生生活の継続を支える共済制度です。大学生生活の途中で家庭に思いがけない出来事が起こると、学費だけでなく日々の生活費にも大きな影響が及びます。仕送りが途絶えたり、生活費の確保が難しくなったりすると、アルバイトを増やさざるを得なくなり、学業や体調に負担がかかる場合もあります。こうした不安に備えるため、この制度では月々800円の掛金で加入でき、万一の際には月額8万円が卒業予定年度まで給付されます。突然の環境変化の中でも学生が安心して生活を続けられるよう、暮らしの面から学生生活を支え、学びを続ける環境を守る仕組みです。

Point
01

会員同士の助け合い事業
父母教育後援会の会員同士が、万一の時に互いを支え合えるよう設けられた助け合いの制度です。

Point
02

月々わずか800円
月々わずか800円の掛金で加入でき、学生生活を支える備えとして無理なく続けられます。

Point
03

月8万円・100倍の保障
万一の際には月額8万円が給付される手厚い保障で、学生生活を経済面から支えます。

100円朝食が いまピンチ!

物価高騰が直撃!



温かい朝食で一日を始める学生も多い立命館大学の100円朝食。

しかしいま物価高騰の影響を大きく受けています。

学生の朝を支えるため、ご協力をお願いいたします。

朝の一食が、 一日のリズムをつくる。

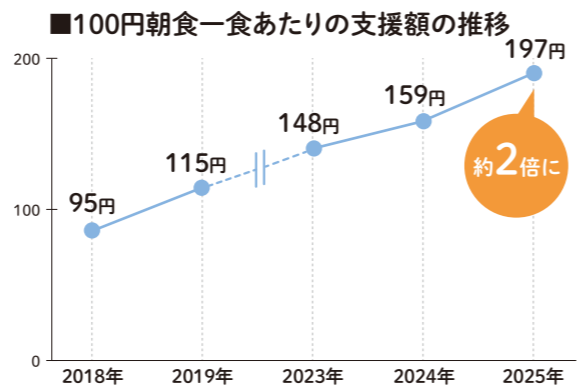
100円朝食は、多くの学生に利用され、キャンパスの朝の風景として定着しています。講義前に温かい食事をとることができるこの取り組みは、学生の生活リズムを整え、学びへ向かう一日のスタートを支えてきました。

しかし近年は、物価高騰の影響により朝食の提供にかかる費用が大きく増加しています。外食の価格上昇は多くの方が実感されているとおり、食材費や光熱費の上昇が重なり、食事を提供するためのコストは以前よりも大きく膨らんでいます。100円で朝食を提供するための負担も年々増加しており、父母教育後援会が負担する支援額は、2018年には一食あたり95円だったものが、2025年には197円へと倍増しました。

100円朝食をこれからも続けていくためには、これまで以上の支えが必要な状況になっています。学生の毎日の学びを支える100円朝食を守るため、皆様のご理解とご協力が重要になっています。



温かい朝食が、学生の一を支えている。



100円朝食の一食あたり支援額の推移。2018年と比較して約2倍に増加しています。

古本募金で100円朝食を ご支援ください

ご家庭にある読み終えた本が、学生支援につながります。
古本募金で集まった寄付は、100円朝食をはじめとする学生生活支援に活用されます。

全国でもトップクラスの支援が、 学生の朝を支えています。

古本募金は、読み終えた本やDVD、CDなどをお送りいただくことで、その査定額が寄付として父母教育後援会に届けられる仕組みです。ご家庭にある読み終えた本を送るだけで学生支援につながる取り組みとして、多くの方々にご参加いただきました。立命館大学の古本募金は、寄付件数で全国1位、寄付金額でも2位に入る実績があり、保護者の皆様をはじめ多くの方々のご協力に支えられてきました。こうして集まったご寄付は、100円朝食をはじめとする学生生活支援の取り組みに活用され、学生の毎日の学びを支えています。皆様から寄せられた一冊一冊が、学生の朝の一食につながり、キャンパスでの学びを支える力となっています。学生の朝を支える取り組みをこれからも続けていくため、古本募金へのご協力をお願いいたします。

こんなにもたくさんの
ご支援をいただきました

100円朝食

7,690 食分
(2024年度)

何件のご寄付があった?
655件

金額は
いくら?
122万円

古本募金はカンタン3ステップ

古本募金は、梱包して申し込むだけで参加できる学生支援の仕組みです。
ここでは、その手順を3つのステップでご紹介します。

1 書籍を梱包する



読み終えた本やDVDを段ボールに入れます。5冊以上なら送料は無料です。特別な準備は不要で、ご家庭にある箱でOKです。

2 お申し込み



お申し込みは
こちら



QRコードから申し込みフォームへアクセスし、集荷日時などを入力するだけ。発送伝票の準備もありません。

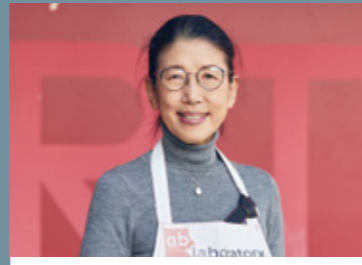
3 集荷



指定日時にヤマト運輸がご自宅まで集荷に伺います。伝票はドライバーが持参するので、そのまま箱を渡すだけで完了です。

作業フローは動画でもチェックできます!





海老 久美子
スポーツ健康科学部 教授

公認スポーツ栄養士(管理栄養士)。日本高等学校野球連盟理事。高校野球200年構想育成事業として、全国の高野連と公認スポーツ栄養士をつなぐ栄養講座を展開している。



テーマ 「スポーツ栄養学で支えるウェルビーイング」

海老 久美子ゼミ

スポーツ栄養学研究室

●びわこ・くさつキャンパス スポーツ健康科学部

競技スポーツから日常の身体活動までを対象に、エネルギーや栄養素、水分の適切な摂取を科学的に探究している。ジュニアアスリート支援や地域食品開発などを通じ、一人ひとりの暮らしに根差したウェルビーイングの実現をめざす。

ゼミ生VOICE

石塚 咲希さん

アスリートへの食事提案を通じ、継続しやすさや個々の背景を考慮する重要性を学びました。栄養だけでなく、生活リズムや環境も意識しながら、食の力で健康を支える方法を探究しています。

江崎 穂乃花さん

アスリートの身体と心を支えるレシピ開発に挑戦しました。栄養バランスに加えて、食べる楽しさや続けやすさも大切にし、地域食材の魅力を伝える工夫を重ねながら研究を行っています。

小穴 陽哉さん

実際に食事を調理しながら、アスリートのパフォーマンス向上を「食と栄養」の観点から研究しています。献立の組み立て方や提供方法も考え、企業や自治体との連携にも取り組みました。

越智 羽音さん

睡眠の質と高脂質食品の摂取の関係について研究しています。食事と休養の両面からパフォーマンス向上をめざし、日々の摂取状況や生活習慣を丁寧に捉えながら検討しています。

XING Shuiyuxuanさん

トランス脂肪酸の摂取状況や健康リスクについて調査しています。日常の食生活を科学的に捉え、データに基づいて整理しながら、社会に役立つ知見を発信できる研究をめざしています。

佐伯 ななみさん

女子ラクロス選手の増量を目標とした栄養サポート計画を実施しています。競技特性に合わせた食事提案を研究し、量だけでなく摂り方やタイミングにも目を向けて検討しています。

杉本 翔さん

アスリートにとって有効な食事や補食について研究しています。目的に応じた摂取の工夫を学びながら、将来的には競技にも活かせる実践的な栄養学をさらに深めていきたいと考えています。

中村 菜さん

アスリートの競技特性に応じた食事のあり方を実習やレシピ開発を通して研究しています。栄養面だけでなく、食べる人の背景や状況を踏まえた提案を大切にしています。

前川 拓斗さん

減量期でも味気ない食事にならないよう、満足感を保てる食事内容を研究しています。栄養バランスと継続性を両立するため、調理法や食材選びの工夫も含めた提案をめざしています。

古川 和愛さん

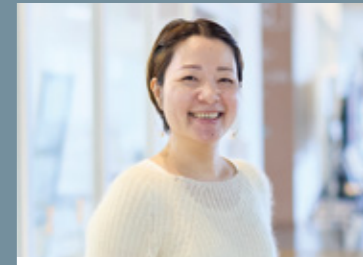
琵琶湖固有種モロコなどの滋賀県産食材を活用したレシピ開発に取り組みました。おいさと栄養を両立する難しさと楽しさを実感し、食材の特長を生かす工夫を重ねています。

吉田 光騎さん

対象者の身体状況を分析し、最適な食事メニューや運動計画を提案しています。条件に合わせた組み立てを検討しながら、産官学連携のレシピ開発にも携わりました。

吉田 観月さん

女子ラクロス部のコンディション向上を目的とした栄養教育を研究しています。選手主体のコンディション管理のあり方を探り、伝え方や続けやすさにも配慮しながら取り組んでいます。



山出 美弥
政策科学部 准教授

博士(工学)。建築学を基盤に、国内外でフィールドワークを実践。歴史的建築や震災復興を通じ、人と地域の関係性を探究する。立命館大学災害危機レジリエンス研究センター運営委員を兼任。



テーマ 「人口減少時代だからこそその豊かさ、を追求する」

山出 美弥ゼミ

都市計画・まちづくり研究室

●大阪いばらきキャンパス 政策科学部

国内外における近代化遺産の保存活用や震災復興におけるコミュニティの再建を軸に、人と地域の関係性を捉え直す都市計画を研究している。離島防災研究、廃校活用研究、宇宙居住研究など、特性の異なる地域の歴史・文化・人々の想いを紐解き、持続可能なまちづくりを探究している。

ゼミ生VOICE

井上 修吾さん

学生建築デザインコンペティションの教育的効果を研究しています。森林ワークショップや現地見学を通じて得られる気づきに注目し、意識変容のプロセスを整理しながら分析しています。

越後 凜花さん

山出先生の学生に寄り添う指導に魅力を感じてこのゼミを選びました。寺院における内部・外部空間体験と建築的・文化的価値について、体験の違いに注目しながら研究しています。

大高 早葵さん

東南アジア離島観光と関係人口をテーマに研究しています。観光による影響を丁寧に捉え、持続可能な地域活性化モデルの構築と現地調査を通じた実践的提案をめざしています。

河原 史明さん

自治体における都市計画策定のプロセスについて研究しています。審議会で議論される内容を手がかりに、フィールドワークも通じて現場の声を聞くことの大切さを学びました。

齊藤 祿太さん

離島留学から見る離島振興の可能性を研究しています。廃校問題に注目し、外部から離島留学生を集める取り組みが地域に与える影響を整理しながら可能性を探っています。

阪本 桜さん

韓国・聖水洞の都市再生事例を研究しています。工業地帯から変化した経緯を踏まえ、ボトムアップ型再生の成功要因を整理し、日本への応用可能性を多角的に分析しています。

清武 敏英さん

国際宇宙ステーション(ISS)の実例をもとに、宇宙空間の建築表現を研究しています。生活実態や宇宙飛行士の声に着目し、宇宙空間における生活の質の向上につなげたいと考えています。

杉原 輝月さん

愛知県岡崎市の木材活用コンペの運営補助を担当しました。参加者対応や進行管理を通じて、多様な関係者と連携しながら進める難しさと学びがあり、公共空間づくりの意義も学びました。

曾根 杏音さん

離島における防災をテーマに制度やコミュニティの視点から研究しています。現地ヒアリングを通して、離島ごとの課題や利点を捉え、防災対策のあり方を具体的に探っています。

中村 雅基さん

SNSと温泉地活性化の関係性を研究しています。Instagramの投稿を分析し、消費者が魅力を感じる点と地域の特徴の関係を整理しながら、提言につなげる方法を探っています。

萩野 美咲さん

SNSが京都観光に与える影響を研究しています。「SNS映え」の要素を分析し、観光客の行動や地域の価値への影響を整理しながら、持続可能な観光政策の方向性を具体的に考察しています。

三木 夏奈絵さん

重要伝統的建造物群保存地区の古民家活用を研究しています。民間主導の活用の評価と課題を捉え、フィールドワークや意見交換を通じて地域が抱える課題を様々な角度から捉える力が身につきました。





関西制覇が
目下の目標!

男子陸上競技部



部長
吉田 蒼さん
スポーツ健康科学部 3年生

男子陸上競技部は、短距離、ミドル、跳躍、投てき、長距離などのパートに分かれて活動しています。練習は主にDaigasエナジースタジアムで行い、種目ごとにトレーニングに取り組んでいます。目標は関西インカレ総合優勝で、選手一人ひとりが自己ベスト更新をめざしています。

部の特徴は、選手自らがトレーニングを考えながら取り組める自由な環境です。大会では100mやリレーだけでなく、跳躍や投てきなども見どころがあります。ぜひ様々な種目に注目して応援してください。



日々の努力を支えるギア!

短距離や跳躍、投てきなど多様な種目の選手が所属し、それぞれの専門分野で切磋琢磨しながら競技力向上に取り組んでいる。

悔しさをのり越えて自己ベスト更新!

限界に挑みながら自分を超えていく瞬間が楽しい!



恵まれた環境で日々トレーニングに取り組む。



村田 真一朗さん
スポーツ健康科学部 3年生

三森 咲大朗さん
スポーツ健康科学部 1年生

Webで
スペシャル動画を
配信中!



ピアノ研究会



ピアノが好きな学生が集まり、演奏や交流を楽しみながら活動しているサークル。経験や技術の違いに関わらず、それぞれのペースでピアノに親しんでいる。

レベルに関係なくみんなでピアノを楽しめる!

西澤 美涼さん
文学部 2年生



仲間と旅行に出かけるなど、学内外で仲良く交流している。



以学館のホールには、立派なグランドピアノがある。

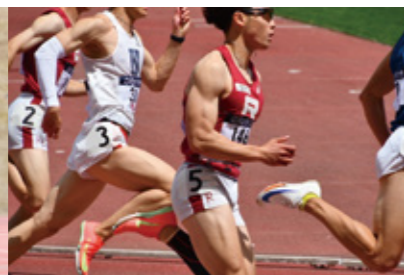
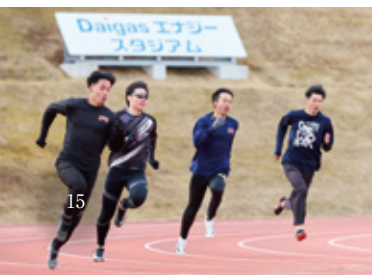
ピアノ研究会は、ピアノが好きな学生が集まり、演奏を楽しむことをモットーに活動しているサークルです。経験者だけでなく初心者も参加しており、互いに練習をみてもらいながら、和やかな雰囲気の中でピアノに親しんでいます。

活動の中心は批評会や定期演奏会などの発表の場で、年4回ほど演奏の機会があります。学園祭などで多くの人に演奏を聞いてもらえるのも魅力で、クラシックからポップスまで幅広い曲に挑戦しながら、仲間との交流を深めて活動しています。



会長
蓮田 優志さん
法学部 2年生

Webで
スペシャル動画を
配信中!



西村 翼准教授

専門——政治学

立命館大学には多様な分野の
専門家である教員が揃っています。
「知への扉」では最先端の研究に
取り組む教員をお招きして、
その分野の魅力や可能性について語ってもらいます。
今回は国会議員や政党をデータで読み解く、
法学部の西村 翼先生にご登場いただきます。



Profile

同志社大学法学部政治学科卒業。神戸大学大学院法学研究科(博士前期・後期課程)修了、博士(政治学)。日本学術振興会特別研究員(DC1)を経て、2023年4月より立命館大学法学部准教授。

「政治家は何をしているのか」 データで確かめると、見え方が変わる。

Q 西村先生のご専門分野について教えてください。

国会議員の「属性」と活動の関係を、計量的に分析する。

私は日本政治、特に国会議員や政党を対象に研究しています。政治学は法学とは別分野ですが、日本では法学部に所属することも多く、本学法学部にも複数の政治学者が在籍しています。

政治家は発言だけで語られがちですが、実際には経歴や所属委員会など多くの情

報が積み重なっています。私は性別や年齢、地方出身者かどうか、世襲かどうかといった議員の属性に注目し、それが国会での活動や発言、政策への関わり方とどう結びつくのかを、統計的に分析しています。そうしたデータを整理し、「議員は何を代表しているのか」を確かめたいと考えています。



Q 研究分野の魅力はどんなところにありますか？

投票の「手がかり」や制度設計の議論を、根拠あるものに。

研究の成果は、有権者が候補者を選ぶ際の視点を豊かにします。例えば「女性議員は女性のために働いているのか」「官僚出身者は本当に優秀なのか」といった素朴な見方もデータで検証できます。

また、国会に多様な議員がいることによつて、党内にどのようなまとまりが生まれるのかのような意味があるかを明らかにすることは、例えば定数削減の是非を考える上でも重要な手掛かりになります。主観がぶつか

りやすい政治だからこそ、データに基づく共通の基盤をつくることに意義があると感じています。

政治資金パーティーの開催記録から「誰が誰を支えているのか」をネットワークとして描き、党内にどのようなまとまりが生まれるのかを探る共同研究にも取り組んでいます。問題になる以前から研究しており、気付けばニュースと交差するテーマになりました。



Q 先生のゼミではどんな取り組みをされていますか？

自分でデータを集め、分析し、卒業論文へ。

ゼミでは、政治現象をデータで分析する基礎を学びます。統計の初歩から始め、分析用ソフトを使い、最終的には学生自身がテーマを立て卒業論文にまとめます。

テーマ選びは自由度が高く、学生それぞれの関心を出発点にします。そのうえで仮説を立て、必要なデータを集め検証するという研究の手順を重ねていきます。これまでは、首相がどのメディアとどの程度接触し

ているかを「首相動静」から読み取り、時期ごとの変化を調べた研究や、応援演説の記録をもとに「誰がどこへ行くか」と得票が動くのか」を検証した研究がありました。

政治について自分なりの考えを持つことは大切ですが、それをデータで確かめることに意義があります。思い込みではなく事実に基づいて考える姿勢を身につけることを、ゼミでは重視しています。



統計データを用いて検証することで、印象とは異なる結果が導き出されることも。

Q 保護者の皆様へのメッセージをお願いします。

遠回りや失敗も「学び」にしてほしい。

大学の4年間は、卒業後も続く自分の興味や感性の軸を獲得する大切な期間です。ところが最近では、進路に直結しない学びは避ける学生も増えており、少しもったいないと感じることもあります。

学生のうちに試して、時には失敗する経験も、長い目で見れば大きな財産になります。例えば、学びの体系から外れてしまうの

に、単位が取りにくい科目の履修を避けるといった行動は、一見「コスバ」がよさそうで、実は学びが断片化して後から苦しくなることもあります。近い領域を積み上げて全体像を作ることで、理解が深まり、応用も利くようになります。どうか「効率」だけで急がせず、様々な学びに触れる時間を、温かく見守っていただければと思います。

先生の横顔



大学院生時代を神戸で過ごしたことからケーキが好きになったという西村先生。今でも定期的にスイーツを楽しんでいるそうです。



CAMPUS WALK
キャンパス探訪
 Special
 衣笠キャンパス編

歴史が息づく洛中
二条城周辺エリア

当日の様子はこちら!

京都の中心部にありながら、歴史の舞台の重厚さと静けさが同居する二条城周辺エリア。城郭の風格と穏やかな町並みが共存する、洛中を代表する歴史情緒あふれるエリアです。今回は学生レポーターの田中さん、大村さんに散策してもらいました。

歴史の転換点を見つめてきた城と、静けさをたたえる洛中のまち。

京都の中心に位置する二条城周辺エリアは、歴史の舞台と穏やかな暮らしが自然に重なり合う場所です。世界遺産・二条城を中心に、城下町として発展してきたこの一帯は、かつて都の中心部を指した「洛中」にあたり、京都の歴史と文化が幾層にも積み重なっています。

堀や石垣の力強い景観とともに、周囲には古社や庭園、老舗の商いが点在し、洛中ならではの落ち着いた町並みが広がります。大通りのにぎわいと、路地裏の穏やかな空気。その対比もまた、このエリアの魅力です。地下鉄や市バスの便にも恵まれ、市内各所から訪れやすい立地がありながら、少し歩けばゆったりとした時間が感じられ、歩くほどに京都の奥行きに触れることができます。

歴史の重みと日常の営みがほどよい距離で共存する二条城周辺。石畳や水の気配、軒先の風景に、都として栄えた時代の名残が静かに息づいています。洛中の時間をゆっくりと味わえる魅力あふれるエリアです。

NAVIGATOR

産業社会学部 4回生
田中 和花さん

岡山県出身。障害者支援や子どもたちと向き合う田中さん。卒業後は損害保険会社に就職。

NAVIGATOR

法学部 4回生
大村 慎太郎さん

徳島県出身。子どもと関わる活動や福祉に取り組む大村さん。卒業後は重工業メーカーに就職。



世界遺産・二条城のほど近くには、父母教育後援会事務局を置く立命館 朱雀キャンパスがある。

◎元離宮二条城	
所在地	京都府京都市中京区二条通堀川西入二条城町541
築城	慶長8 (1603) 年
世界遺産登録	1994年 (「古都京都の文化財」の構成資産)
主な見どころ	二の丸御殿 (国宝)、二の丸庭園 (特別名勝)、唐門 (重要文化財) など
アクセス	地下鉄東西線「二条城前駅」下車すぐ JR「二条駅」から徒歩約15分
季節の見どころ	春：桜 夏：青もみじ 秋：紅葉 冬：澄んだ空気の城郭景観

元離宮二条城 観光



世界遺産・二条城は、徳川家康によって築かれた城で、江戸幕府の始まりと終わりを見届けた歴史の舞台です。国宝・二の丸御殿や広大な庭園を有し、城郭の力強さと繊細な美をあわせて感じられます。洛中にありながら、ゆったりとした京都らしい時間を味わえるスポットです。



堀と石垣が印象的な城郭。世界遺産として国内外から多くの人が訪れる。

御金神社 観光



御金神社は、金属や鉱山を司る神を祀る神社として知られます。金運のご利益で親しまれ、黄金色の鳥居が目印です。街なかの小さな境内ながら、参拝者の願いが集まる独特の熱気があり、散策の途中に立ち寄ると気持ち切り替わります。



いちよう絵馬が印象的。ご利益に願いを託す参拝者が絶えない。

神泉苑 観光



神泉苑は、平安京造営時に設けられた禁苑の一つで、空海が祈雨の法を行った雨乞いの場としても有名です。苑内中央の池に架かる朱塗りの法成橋が印象的で、水辺の風景が静かに広がります。二条城のほど近くにあり、散策の途中で落ち着いた時間を過ごせるスポットです。



日本で唯一といわれる恵方社。毎年向きが変わる社。

佐々木酒造 お土産



佐々木酒造は、洛中唯一の酒蔵として知られる老舗蔵元です。俳優・佐々木蔵之介さんのご実家としても有名で、地元の方々にも親しまれています。直売所では定番銘柄に加え、季節商品や限定酒もそろい、京都土産を選ぶ楽しみがあります。



試飲で酒の個性を確かめられる。蔵元ならではの体験ができる。



今できることを、全力で。

その先の未来に、

私だけの道が広がっていく。



卒業生 からの手紙

28通目

Letters from graduates 28

社会の現場から、そのあり方を問い続ける。

株式会社セールスフォース・ジャパン

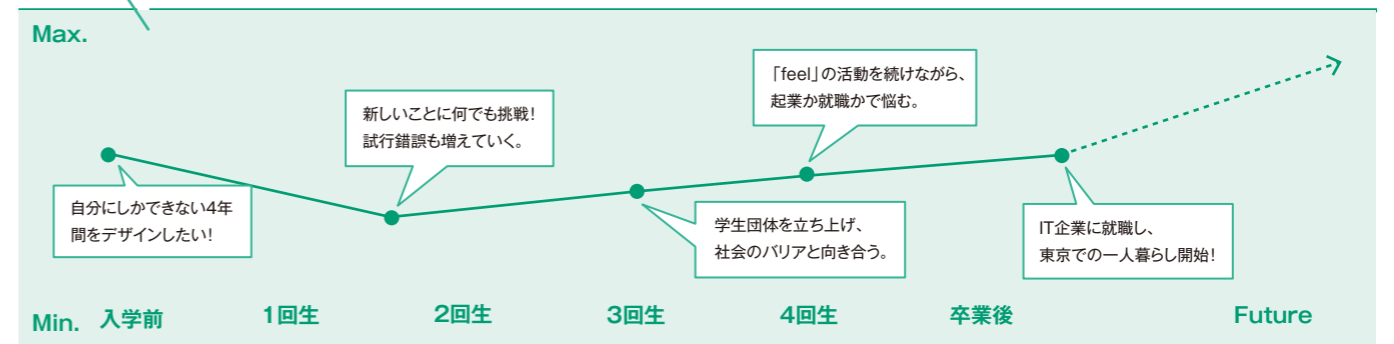
藤枝 樹亜さん

2025年3月 経営学部卒業
京都府出身

Profile

幼少期をベトナムで過ごし、中学生の時に患った病気が原因で車椅子生活に。立命館大学経営学部でアントレプレナーシップを学び、学生団体feelを立ち上げ「バリア体験型カフェ」などを企画・運営。行政の補助金を活用したユニバーサルフェスティバルも実施した。2025年に卒業後、AI・CRMプラットフォーム企業のSalesforceに就職。東京で一人暮らしをしながら丸の内働いている。

紆余曲折グラフ



挑戦を重ねた4年間で、新しい未来を開いてくれた。

私が立命館大学に入学する時に掲げたのは、私にしかできない最高の4年間を送るという目標です。まずは何でも挑戦してみようと思い、附属高校時代に参加した立命館ネクスト・リーダープログラムをきっかけに、大学入学後は同プログラムのメンターとして企画・運営にも携わりました。テーマ設定やワークショップの設計、参加者との対話を重ねる中で、学部も学年も異なるメンバーと一つの形をつくる経験を積みました。自分の体験をなぞるのではなく、自分たちなりにより良い形を探し続けました。

3年生からは起業やアントレプレナーシップを研究する先生のもと、「社会のバリア」に向き合いました。日常で感じる不便さや違和感を放っておかず、仲間とともに学生団体feelを立ち

上げました。コーヒーを注文する体験の中で車いすや視覚障害の疑似体験を行う「バリア体験型カフェ」を企画し、助成金を得て活動を広げました。行政や地域の方々とも連携しながら準備を重ね、500人規模のユニバーサルフェスティバルを開催できたことは、思いを形にする難しさや可能性の両方を教えてくれました。

その活動は、卒業時に学長表彰という形でも評価していただきました。しかし私にとって大きかったのは結果そのものよりも、挑戦を続ける過程で出会った仲間や支えてくれた方々の存在です。大学での活動を通して、思いを形にする難しさを知りました。どうすれば継続される形にできるのか、次の世代へどうつなぐのかを考え続けた4年間だったと思います。

社会の内側で、問いを続ける。

卒業時には起業という選択肢もありましたが、まずは就職して組織の中で社会の構造を見てみたいと考えました。大学時代は起業家の方々と関わる機会にも恵まれましたが、その価値観だけで判断するのではなく、大手のB to B企業がどのようにビジネスを回しているのかも知りたいと思ったのです。

車椅子の私にとって一人暮らしは容易ではありません。それでも、あえて環境を変えることで見えてくる課題があるはずだと考えました。コロナ禍を経て就職活動がオンライン化し、条件に左右されず挑戦できたことも後押しになりました。

IT分野は未経験でしたがSalesforce社が掲げる社会貢献の考え方に惹かれ、サポートエンジニアとして働く道を選びました。現在はお客対応を担いながら、技術や製品理解を深める日々です。テクニカルな知識はまだ勉強中ですが、相手の声を聴き、課題を整理し、伴走する姿勢は大学時代の経験と地続きにあると感じています。

これまで私は、明確なゴールよりも直感を頼りに選択を重ねてきました。積み上げの先にどんな化学反応が起きるのかはまだわかりません。ただ、車椅子の私が丸の内でのキャリアを重ねることに、いつか意味が生まれるかもしれないと信じています。



大学生活で多くの仲間にも恵まれたことが一番の財産。卒業後も連絡を取り合っている。

藤枝さんからの
メッセージはこちら▶



あるある

●第24回MISSION●



探検隊

BKCの新展開とは？

びわこ・くさつキャンパスで
何やら新しい動きがあったらしい。
現場に急行して真相を確かめよ！

PROFILE



坂田 菜帆さん
産業社会学部 2回生

今回から9代目隊員に就任した坂田さん。立命館大学放送局(RBC)での活動やアメリカへの留学など、多彩な経験を重ねてきた行動派。



これがBKCのCVIC / GICだ！



研究と社会実装が循環し、新しい価値を生み出す拠点。

立命館先端クロスバースイノベーションcommons (CVIC)は、現実空間と仮想空間を融合した「クロスバース」環境のもと、人の身体・心・社会の関係を探究する研究拠点です。スポーツ健康科学や脳科学、情報科学など多分野の研究者が、複合現実感アリーナ(X-Verse Arena)や生体計測設備を活用し、人間の行動や感覚、ウェルビーイングの可能性を研究しています。

グラスルーツイノベーションセンター(GIC)は、学生・研究者・企業・地域がつながり、社会課題の解決に挑戦するオープンイノベーション拠点で、大学発スタートアップの創出や産学連携による社会実装を推進します。両拠点が連携して研究と実践の循環から新しい価値を社会へ広げていきます。



起業・事業化推進室
二木 秀之(写真左)
研究部 BKCリサーチオフィス
石川 隆寛(写真右)

今回の発見

次世代研究大学への歩みが加速中！



プレゼントクイズ

Q. びわこ・くさつキャンパスには、ユニークな施設が多くありますが、以下4つの内、びわこ・くさつキャンパスにはないものはどれでしょう

ANSWER

- ①古代遺跡
- ②滋賀県最大級の天体望遠鏡
- ③陪審法廷
- ④本場ナポリのピッツア窯



立命館大学のロゴ入りオリジナル「AQUA 4ポート USB HUB」をプレゼント！

応募はWebから！



立命館 父母教育後援会

検索

神と仏と 古代日本

新シリーズ

このシリーズでは、在来の神々に対する信仰（神祇信仰）が存在した日本の古代社会に、どのような過程で外来の宗教である仏教が受け容れられ、それぞれの段階における特色が形成されたのか、歴史的な意義について考えます。

第1回

神々の信仰と祭主の誕生

明治元年(1868)3月、維新政府は神仏判然令を発し、神社から仏教関係のものを一切排除し、権現など神仏習合を反映した名称の使用を禁止した。社会では廃仏毀釈という仏教弾圧運動が巻き起こったが、この政治的な動きが生じるまで、奈良時代以後、神と仏は共に人々の崇拝の対象とされ、両者の習合も受け容れられた。その名残で、今なお神社と寺院双方に参詣することに違和感を覚えず、両者のお守りを区別なく身に付けることに抵抗を感じない。また歴史のある家屋では、神棚と仏壇が共に配置される例も少なくない。

神社に祭られる神の多くは日本社会で培われた伝統的な信仰に基づくものであるのに対し、寺院の仏・菩薩等はインド起原の外来の信仰として渡来したものである。現在では、いずれも宗教として把握され、信者の団体は宗教法人の扱いを受けている。多くの人々は、いずれかを選んで信仰し他方を忌避する、或いは排除するといった方向をとらない。むしろ、双方共に祈願の対象として受け止めているのが一般である。

もともと神々に対する伝統的な信仰は、成文化された教義を有していないため、仏典に多様な教義の説かれた仏教と単純に比較することは難しい。現在では然るべき教義を有する神々の信仰もあるが、仏教の信仰が社会に受け容れられる過程で、その影響等を受けて教義が形成されている。では、仏教伝来以前の段階で、どのような経緯で神々の存在が意識されるようになったのか。

自然の威力には、科学の発展した今日でも人為的に如何ともしたい部分が多い。古来自然は、生命の根源とも言える存在で、人々の生活に恵みをもたらすものであると同時に、人々を迫害し、生命の維持に脅威ともなる存在である。頻繁に自然の災害が報じられるように、その脅威を根絶することは不可能で、可能な限りの防御や対応の措置を講じるしかできない。そのような対象を人々は神として把握し、意思の疎通を図ろうとした。

通信を行う場合、自然にも人々と同等の機能を有することが求められる。その結果、さまざまな自然の要素には、風神や雷神のようにそれ自体が擬人的なイメージで捉えられたものもあれば、神聖視された山や特定の地点など、神の霊が拠りつく所として崇められる例も現れた。それぞれの神は個性をもち、その力は畏怖すべき対象であるため、何人でも親しく接することは出来ず、特殊な力を持つ人だけが神と通信する資格を有すると考えられた。

祭主となった人物は日常的に神を祭ることを任務とし、祭主を通じて人々は神の意向を伺いその命に順うと共に、人々の願いを聞き入れて貰うように努めた。こうして祭主自身が神聖視されて崇敬の対象となり、集団の指導者としての地位を得ることになる。祭主であった卑弥呼は、邪馬台国の女王から、日本列島に所在する三十余国の連合体の首長として、『魏志』倭人伝にその名をとどめることになるのである。



文学部
本郷 真紹 特命教授
専門分野:日本古代史

主たる研究課題は、7~9世紀の日本古代律令国家の宗教政策、地域における宗教交渉過程(仏教と神祇信仰の関係)、古代宗教制度の史的意義、古代王権の宗教的性格 ほか。

Webで連載企画を
毎月更新中!



読者の声

皆様のお声が誌面を作っています。

学生の様子が写真で見られるので毎号楽しみにしています。大学の情報を知ることができ助かります。

サークル紹介のページを毎号楽しみにしています。子どもの所属団体以外の紹介も興味深く読んでいます。

100円朝食を子どもが楽しみにしています。物価高の中でもありがたい取り組みです。

遠方に住んでいるため、会報誌で大学生活の様子がわかり毎号楽しみに読んでいます。

子どもが一人暮らしのため、父母教育後援会の取り組みが子どもとのつながりだと感じています。

学園祭模擬店のチケットをきっかけに参加し、親子で楽しい時間を過ごせました。

100円朝食が物価高で厳しいと知り、ぜひ継続してほしいので古本募金で支援したいと思いました。

父母教育後援会の活動を知り、見えないところで支えてくださっているのを知ることができました。

学生だけでなく、保護者の皆様も当事者意識を持っていると知って感銘を受けました。

子どもの学生生活の様子が伝わり、大学生活を身近に感じられました。

春の奨学金

出願受付中!

子どもが3人以上いる
多子世帯の皆様へ
授業料等の負担を軽減できる可能性があります!

2025年度より、学部生を対象に「多子世帯の大学等の授業料等無償化」制度が開始されました。日本学生支援機構(JASSO)給付奨学金に出願することにより、授業料等の減免を受けることができる場合があります。

! 多子世帯であっても自動的に減免される制度ではありません。出願が必要です!

※多子世帯とは…2024年12月31日時点の税情報で父母の扶養する子が3人以上いる世帯。
出願には所定の要件を満たす必要があります。

4月1日(水)~4月23日(木)まで出願受付中。

貸与奨学金も同時に受付中です。

大学生の2人に1人がなんらかの奨学金を利用しています*。
「うちは対象外かも」と思っている方も、一度ご確認ください。

*2024年度JASSO学生生活調査結果より

詳細は立命館大学
奨学金NEWSをご確認ください。



日本学生支援機構の奨学金だけでなく、民間財団奨学金、地方公共団体奨学金なども利用できます。各自で最新の募集要項を確認のうえ手続きを行ってください。募集要項は「立命館大学 奨学金Webサイト」に掲載しています。

※各世帯に個別の周知はありませんので、父母の皆様はWebサイトをご覧ください。

その他の奨学金・助成金制度についてはこちら



制度や手続きについてのFAQ、各種問い合わせはこちら

